

このたびは、当社商品をお買い上げいただきまして、誠にありがとうございます。ご使用前に、この説明書をよくお読みの上、末永くご愛用くださいますようお願いいたします。**お読みになった後は、大切に保管してください。**

安全上のご注意（必ずお守りください）

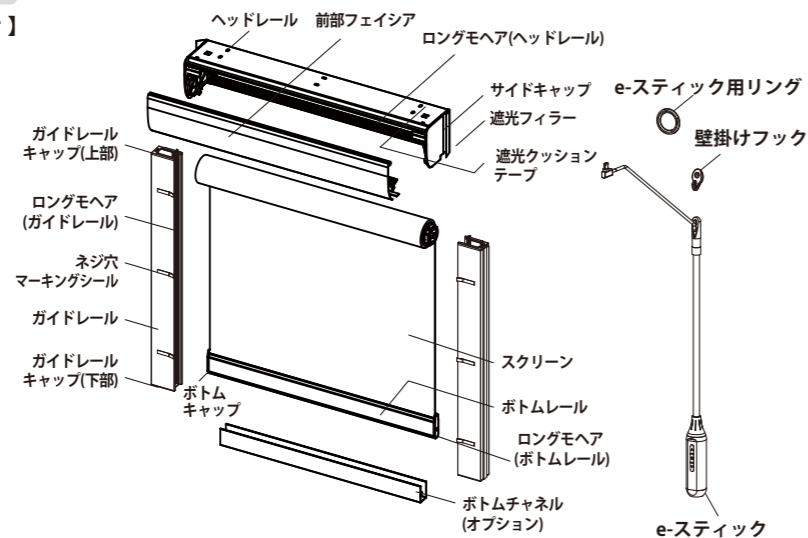
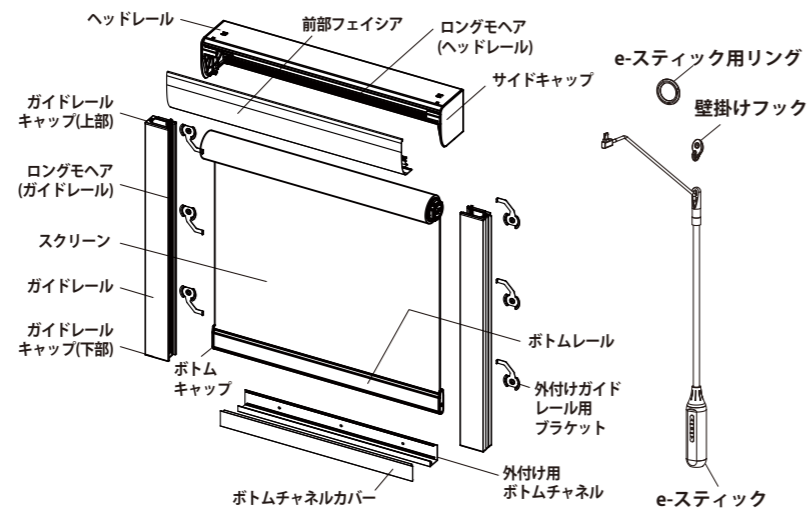
本書は、お買い上げいただいた製品を安全にご使用いただくために、特に注意していただくことを表示してあります。取り付けの前に必ずお読みいただき、適切な取扱いをお願いいたします。

■ 表示内容を無視して誤った使い方をした時に生じる危害や損害の程度を、次の表示で区分し、説明しています。

警告	製品の取り扱いを誤った場合、死亡または重傷を負うことが想定される内容を示しています。	警告	<ul style="list-style-type: none"> 付属のブラケット取り付けネジは木部用です。木部以外の下地(石膏ボード等)には使用しないでください。 本書に記載されているブラケット取り付け数量と取り付け位置は必ずお守りください。本体が落下し、ケガをしたり物を破損する恐れがあります。 設置作業の際には、作業範囲内に破損の恐れがあるものや、作業の妨げになるものがないことを確認の上、作業環境の養生準備を確実に行ったうえで設置作業を行ってください。
注意	製品の取り扱いを誤った場合、傷害を負うことが想定されるか、または物的損害の発生が想定される内容を示しています。	注意	<ul style="list-style-type: none"> 本製品は室内用です。屋外へは取り付けしないでください。 高温、多湿の条件(サウナ・給湯器近く・ボイラー室等)への取り付けは絶対におやめください。 製品は、左右平行(水平)になるように取り付けてください。
■ お守りいただく内容の種類を、次の図記号で区分し、説明しています。			
禁止	製品の取り扱いにおいて、その行為を「禁止」する内容です。	禁止	
強制	製品の取り扱いにおいて、指示に基づく行為を「強制」する内容です。	強制	

■ 使用上のご注意（ご使用前に必ずお読みください）

警告	<ul style="list-style-type: none"> 無理な操作や乱暴な取扱いは、絶対におやめください。製品が破損したり、落下する恐れがあり、ケガや物を破損する原因となります。 製品に物を吊り下げたり、ぶら下がらないでください。製品が破損したり、落下する恐れがあり、ケガや物を破損する原因となります。
注意	<ul style="list-style-type: none"> 火のそばでのご使用は絶対におやめください。 強風の時は、必ず窓を閉めるかスクリーンを畳んだ状態にしてください。製品の破損や思わぬ事故の原因につながる場合があります。 昇降動作の範囲内に破損の恐れがある物や操作の障害となる物を置かないでください。また、操作の際は範囲内に人がいないことを必ず確認してください。

製品全体図及び部品名称、付属部品
e-スティック
【窓枠天井付け】

【外付け】

付属部品の数量

部品名	各品 取り付けネジ ※1	取り付け サポートガイド ※3	外付けガイドレール用 ブラケット※4 32mm 54mm 51mm
数量	※2	1	※2

【 T-post 追加する場合 】

部品名	直角ブラケット	取り付けボルト	取り付けネジ
数量	1	2	2

※1 ネジは木部用です。木部以外の下地(石膏ボードなど)には使用できません。
 ※2 以下各部品の付属取り付けネジは、注文製品幅・高さにより数量が異なります。

※3 窓枠天井付けのみ
 ※4 外付けのみ

ヘッドレール 製品幅≦2032mmの場合、ネジ穴数は6個。製品幅>2032mmの場合、ネジ穴数は10個。ネジ穴と同数のネジが付属。

ガイドレール 下記算出したネジ穴数×2の数が付属。 **ボトムチャンネル** 下記算出したネジ穴数と同数が付属。 **外付けガイドレール用ブラケット** 下記算出したネジ穴数×2の数が付属。

● **ネジ穴数算出方法**：((A/25.4)-6)/28+1 (*小数点以下端数切り上げ、最低でも2以上になります。)
 ● **各品目A計算方式**

ガイドレール	ボトムチャンネル
89mm前部フェイスアの場合、製品高さ-91mm	窓枠天井付けの場合、製品幅-93mm
114mm前部フェイスアの場合、製品高さ-114mm	外付けの場合、製品幅-99mm

取り付け手順

取り付けの際にまず下記の道具をご用意下さい



取り付け手順は次の順になります。

- ① 製品の確認 → ② ヘッドレールの取り付け → ③ スクリーン本体の取り付け → ④ 帯紙の取り外し → ⑤ 左右ガイドレールの取り付け → ⑥ T-postの取り付け ※1 → ⑦ ボトムチャンネルの取り付け ※1 ※2 → ⑧ 前部フェイスアの取り付け → ⑨ ネジ穴マーキングシールをはがす ※3 → ⑩ 本体e-スティックの接続

※1 オプション選択のない場合、次のステップにお進みください。

※2 窓枠天井付けの場合には、ボトムチャンネルはオプションとなります。外付けの場合には、ボトムチャンネルが付きます。

※3 窓枠天井付けのみ。

1 製品の確認

- 内容物にキズがつかないように開梱し、下記部品が揃っていることをご確認ください。
 - ・ヘッドレール本体 ・スクリーン本体 ・付属品ボックス ・取り扱い説明書 ・保証書 ・オプションアイテム(※) ・オプション付属品(※)
 - ※ オプションを選択した場合のみ
- 同梱の取り扱い説明書に従い、付属品ボックス内のパーツ数量を確認します。

注意 取り付けが完了するまで操作はしないでください。故障の原因になります。

注意 手順③スクリーン本体の取り付けが完了するまで、スクリーン本体を止めている帯紙を絶対にはずさないでください。

2 ヘッドレールの取り付け

注意：T-Postを選択する場合、2台のヘッドレールは必ず隙間なく設置してください。


窓枠天井付け (窓枠の内側に取り付け)

ヘッドレール後部パーツをネジ穴に合わせ設置面に付属のネジで締め固定します。

遮光ファイラーがサイドキャップと窓枠との隙間を埋めます。

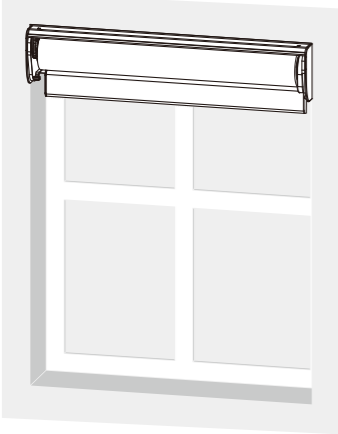
外付け (特に窓枠のないフラットな壁のみ対応可)

ヘッドレール後部パーツをネジ穴に合わせ設置面に付属のネジで締め固定します。

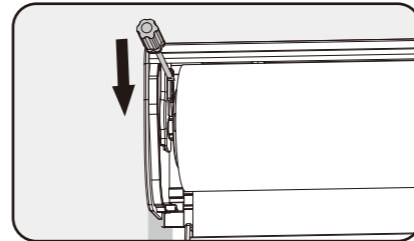
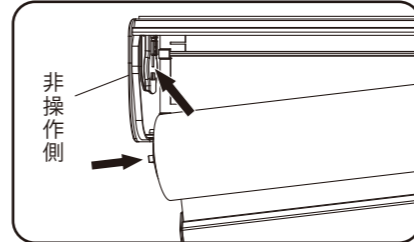
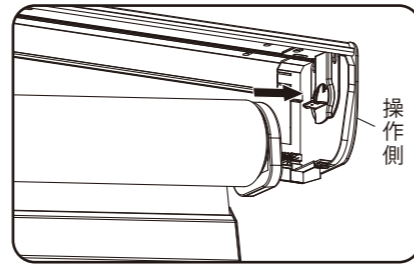
ヘッドレール下部を窓枠の上部ラインに合わせます。

3 スクリーン本体の取り付け

スクリーン本体の取り付け

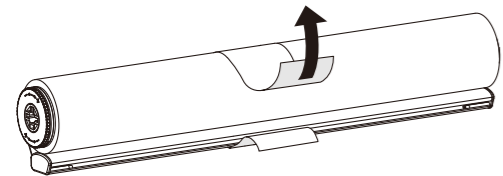


- スクリーン本体の操作メカ側と操作メカ側のサイドキャップを合わせます。ガイドレールの突起を巻取りパイプに差し込みます。
- ①状態のまま、もう一方のパイプをサイドキャップに固定します。非操作側のパイプ中心はバネ式で押しとへこみますので、中心を押しながらサイドキャップにはめ込んでください。パイプがサイドキャップに仮固定された状態です。
- 図の通り、マイナスドライバーなどで矢印の方向にツマミを下ろしロック状態にします。



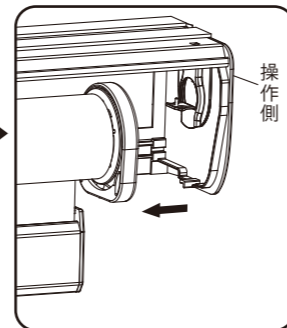
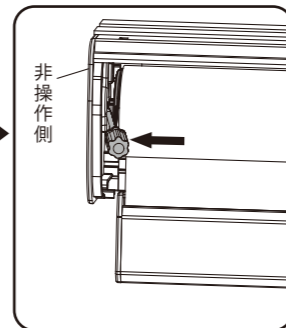
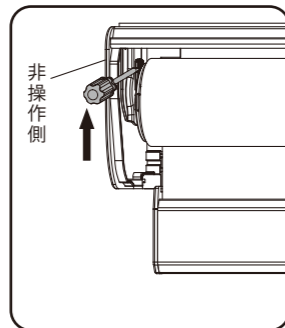
4 スクリーン本体設置後、帯紙の取り外し

スクリーン本体の取り外し



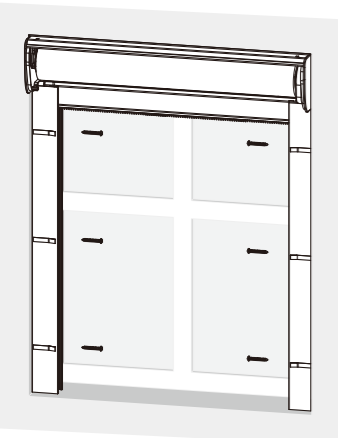
ご注意ください
刃物など鋭利な道具を使用すると製品を傷つける可能性があります。気を付けて取り外してください。

- マイナスドライバー等を使用し、非操作側サイドのサイドキャップのロックを解除します。(下図参考)
- 必ずスクリーン本体を支えながらロックを解除してください。
- ロック解除状態で、スクリーン本体を奥下に向かって斜めにスライドさせます。ヘッドレールから本体が外れます。

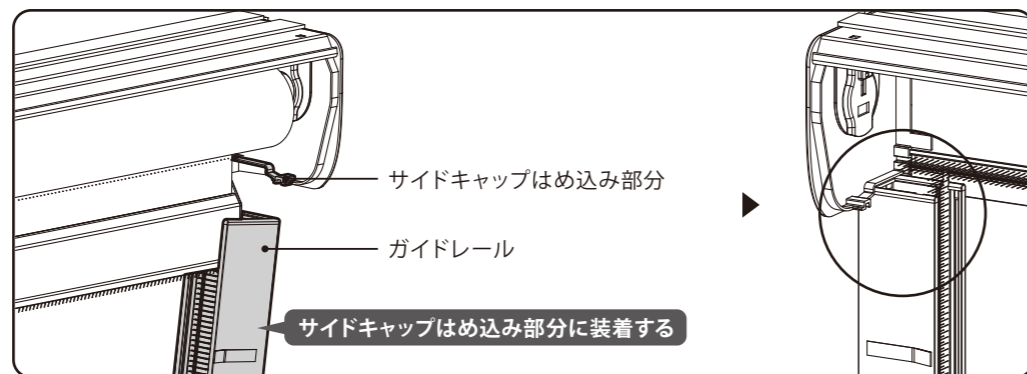


5 左右ガイドレールの取り付け

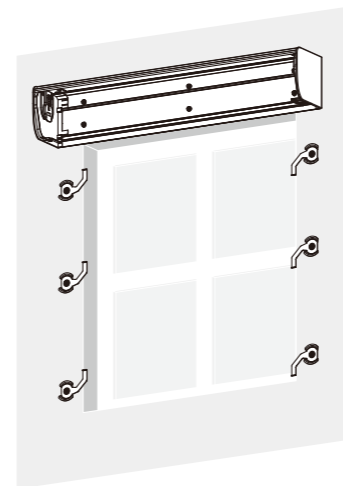
【窓枠天井付け】



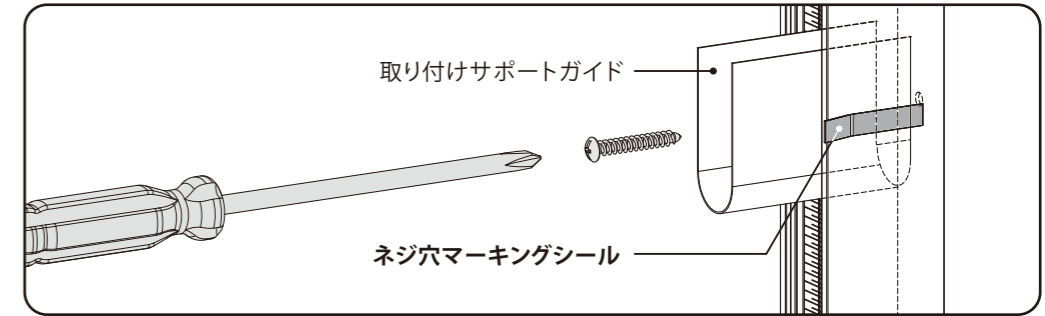
- スクリーン本体の昇降操作が正常に作動することを確認しましたら、左右のガイドレールを設置します。
- ガイドレールをサイドキャップのはめ込み部分に装着します。
※注意:ガイドレールは左右で異なります。ガイドレールキャップの上部にLEFT/RIGHTの表示があります。正面室内側にはネジ穴マーキングシールが貼り付けられています。



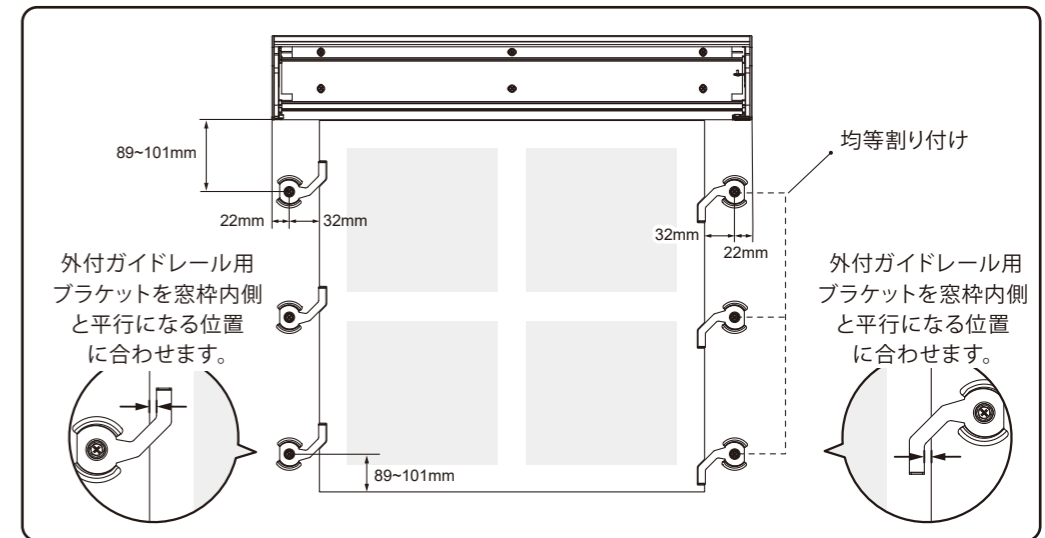
【外付け】



- ガイドレールはモヘアにより、ネジ穴の確認が難しくなっております。ネジ固定作業の際、付属の取り付けサポートガイドをU型にさせ、ネジ穴マーキングシールに合わせてうえでネジ設置作業を行ってください。

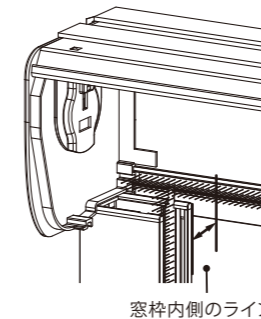


- スクリーン本体の昇降操作が正常に作動することを確認したら、左右のガイドレールを設置します。
- 外付ガイドレール用ブラケットをネジで締め固定します。
※外付ガイドレール用ブラケットの設置位置と装着方法を下記の画像をご確認ください。



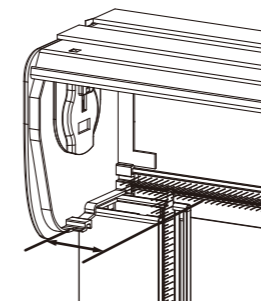
- ガイドレールを窓枠内側に揃えて置きます。

注意:
ガイドレールは左右で異なります。ガイドレールキャップの上部にLEFT/RIGHTの表示があります。

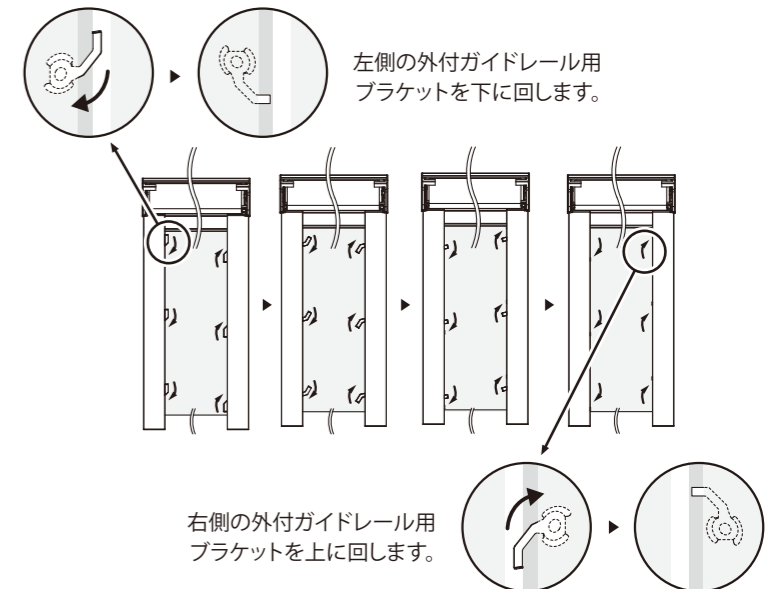


窓枠内側のライン

- ガイドレールをヘッドレールの中に入れて、ガイドレールの上端とフェイスアの下端を合わせます。



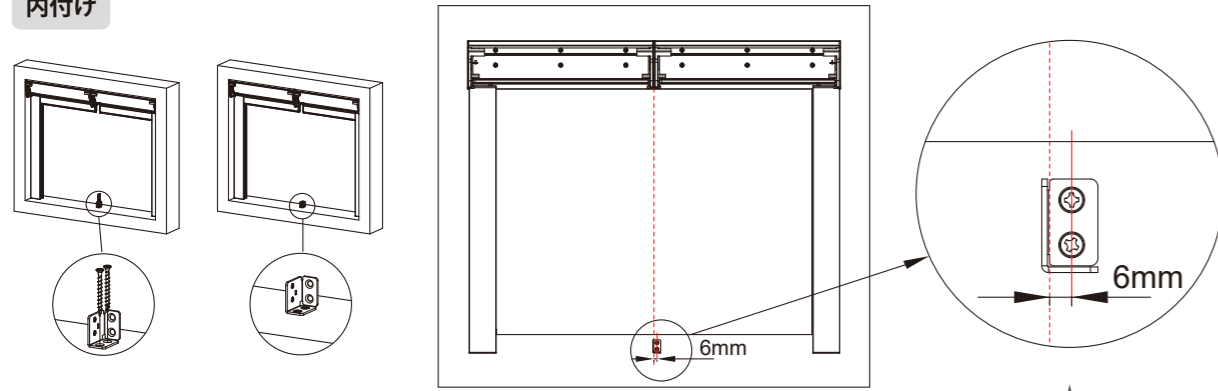
- 外付ガイドレール用ブラケットを回し、ガイドレールを固定します。



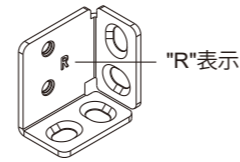
6 T-postの取り付け (T-postオプション選択のない場合、次のステップにお進みください)

① 直角ブラケットの設置方法は、下図をご参照ください。

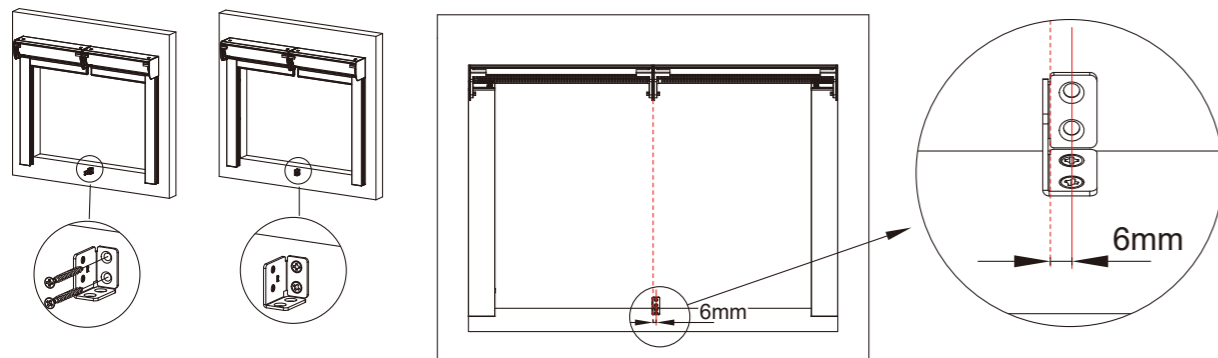
内付け



ビス穴の中心は、二つのスクリーン本体の中央線から右へ6mmの位置になります。
*左の赤線が中央線、右の赤線がビス穴の中心を示しています。両線の間隔は6mmです。

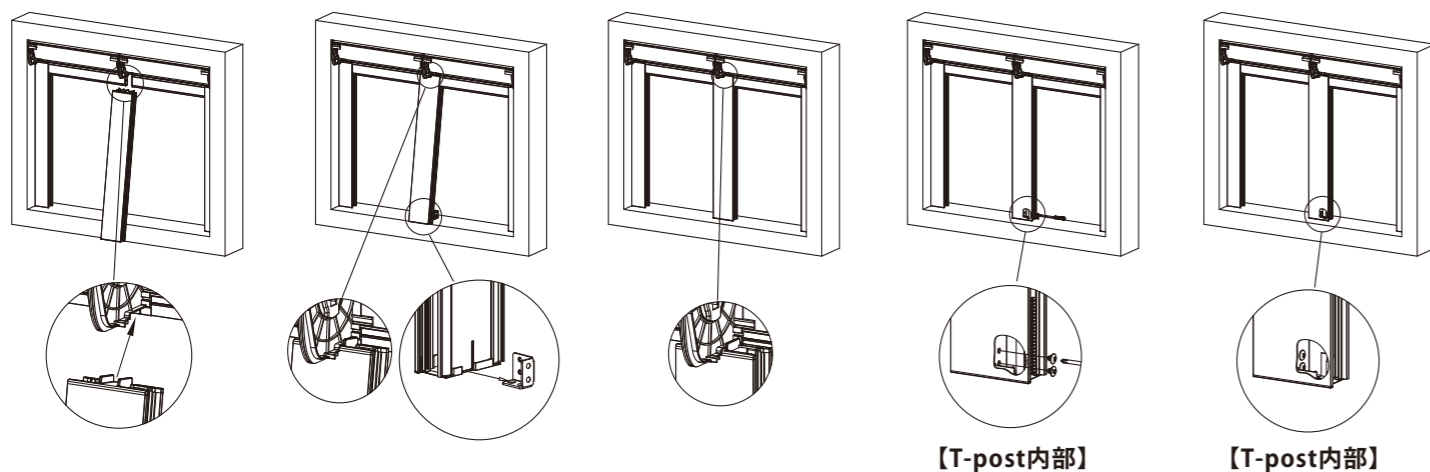


外付け



② T-postの上部をヘッドレールの両側のサイドキャップに差し込み、次にT-post下部のスリットを直角ブラケットに差し込みます。最後に、取付用ボルトでT-postと直角ブラケットを固定してください。

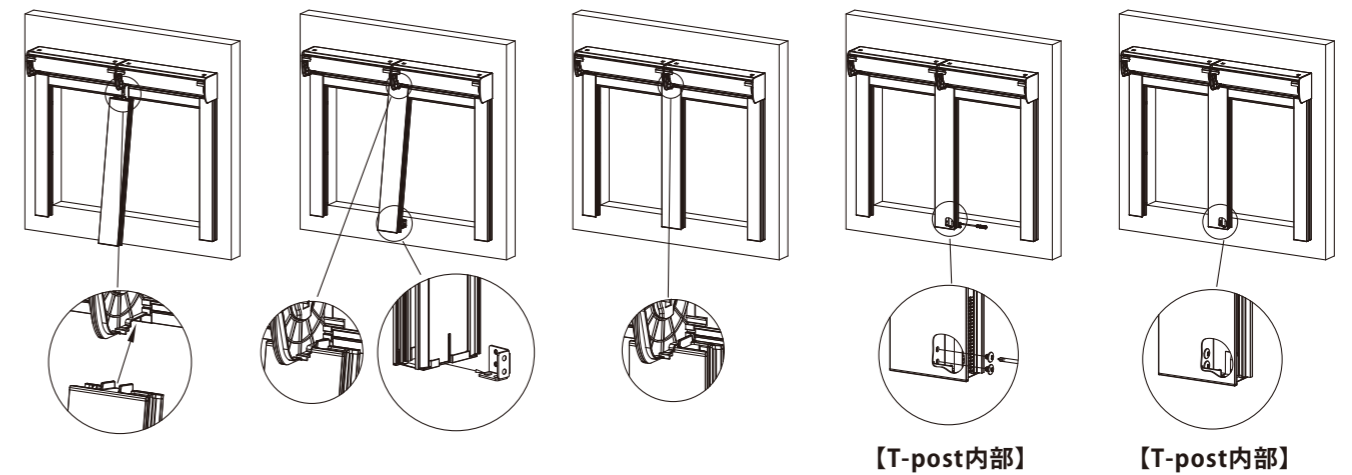
内付け



【T-post内部】

【T-post内部】

外付け



【T-post内部】

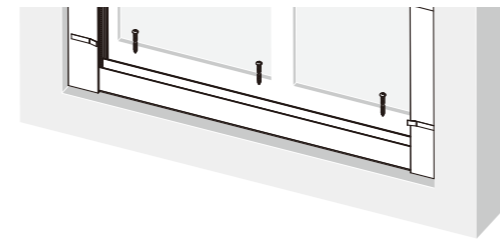
【T-post内部】

7 ボトムチャンネルの取り付け

※ オプション: ボトムチャンネル無しの場合は省略

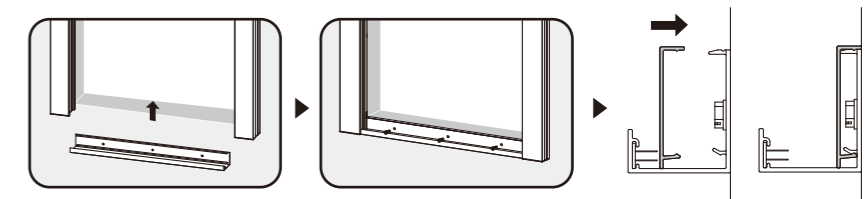
【窓枠天井付け】

- ① ボトムチャンネルを図のように底面設置面に合わせます。
- ② ネジ穴に合わせてネジを締め固定します。



【外付け】

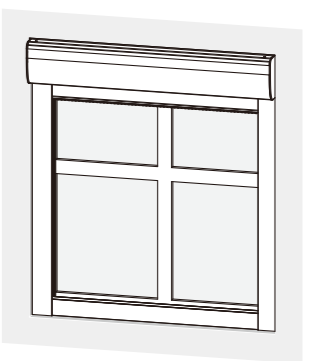
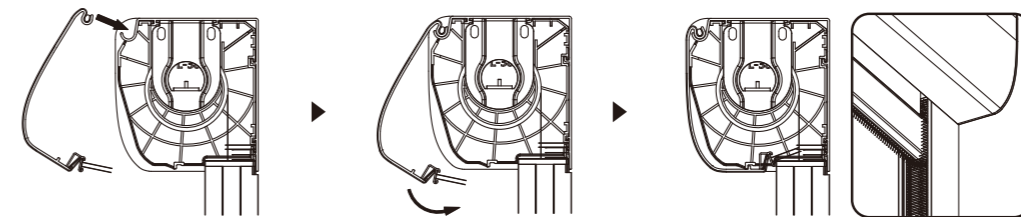
- 外付け用ボトムチャンネルをガイドレールの下から入れ込んで、ネジ穴に合わせてネジを締め固定します。最後、ボトムチャンネルカバーをかけます。



8 前部フェイスの取り付け・取り外し

前部フェイスの取り付け

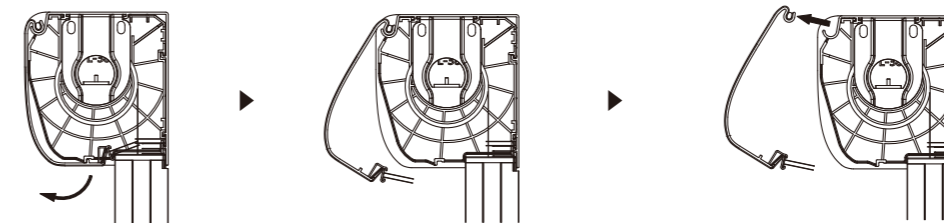
- ① スクリーンの昇降操作が正常に作動することを確認してから取り付けを行ってください。
※ 閉める際に、ボールチェーンの位置が挟まっていたりしていないかチェックしてください。
- ② 前部フェイス前部パーツの引っかかりを、後部パーツの溝に合わせて引っかけます。
- ③ 前部フェイス前部で蓋をするように、後部パーツ下部くぼみに合わせ「パチッ」と音がするまでしっかりと閉じます。



【窓枠天井付け】

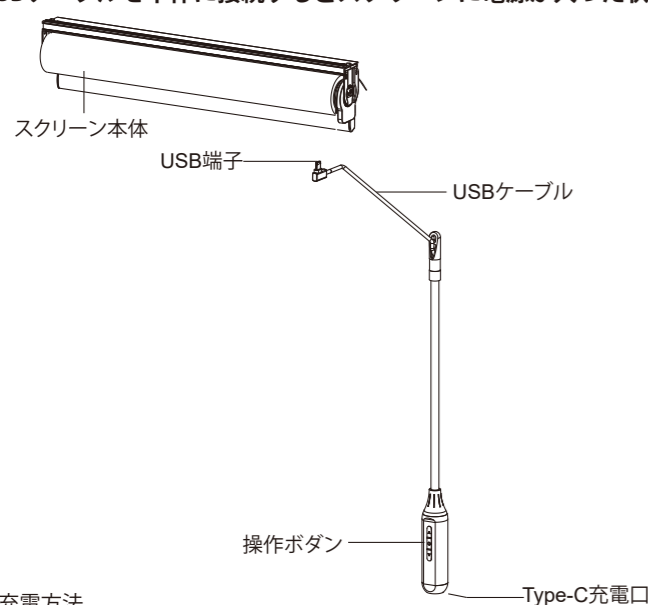
前部フェイスの取り外し

- ① 前部フェイスの取り外し。
- ② 前部フェイスの下部部分を掴み、図のように下手前方向に力を入れ、上に回し上げてください。
- ③ 下端部から外れたら、前部フェイス上の溝から引っ掛かりを取り外してください。これで、前部フェイスが取り外せます。



10 本体e-スティックの接続

USBケーブルを本体に接続するとスクリーンに電源が入った状態になります。

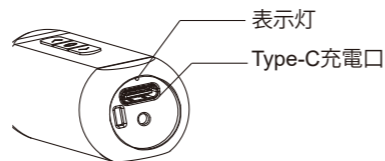


■ 充電方法

e-スティックにType-C充電ケーブルに接続し、Type-Cアダプターをコンセントに差し込みます。

※Type-Cアダプターは本製品には付属されておりません。

【e-スティックの底面】



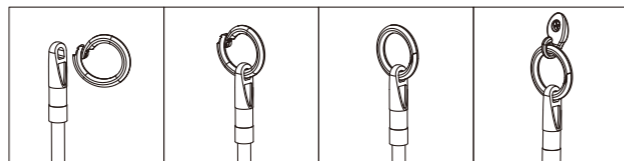
【e-スティック用リング】



【壁掛けフック】

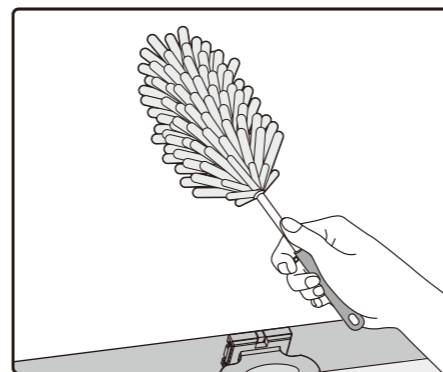


壁にビスで壁掛けフックを固定します。



e-スティックの一番上の穴に e-スティック用リングを差し込み、壁掛けフックに掛けて使用します。

お手入れ方法



- 日頃のお手入れは、小型ほうきや羽根はたき、またはハンドモップ等でほこりを落としてください。汚れがひどい時は、やわらかい布で部分的に水拭きしてください。洗濯や洗浄力の強い洗剤は使用しないでください。ドライクリーニングもお勧めしません。また、低吸引力のハンド式清掃機の利用も可能です。



警告 スクリーンに深刻な影響を与えるような洗剤、硬い掃除道具などは使用しないでください。またお手入れするとき生地を折らずにお掃除ください。

梱包材の処理方法

- 梱包材は可燃ゴミと不燃ゴミに分別して処理してください。
- 各自治体により分別基準が異なりますので、それぞれの自治体の規定に従って処理してください。

メンテナンスシールについて

- お買い上げいただいた製品情報はメンテナンスシールに記載しております。製品に関するお問い合わせはメンテナンスシールをご確認ください。

使用上のご注意

▶ 表示内容を無視して誤った使い方をした時に生じる危害や損害の程度を、次の表示で区分し、説明しています。

⚠ **警告** 製品の取り扱いを誤った場合、死亡または重傷につながる内容を示しています。

⚠ **注意** 製品の取り扱いを誤った場合、傷害を負うことが想定されるか、または物的損害の発生が想定される内容を示しています。

⚠ **危険** 製品の取り扱いを誤った場合、死亡または重傷を負うことが想定される内容を示しています。

▶ お守りいただく内容の種類を、次の図記号で区分し、説明しています。

🚫 製品の取り扱いにおいて、その行為を「禁止」する内容です。

🛑 製品の取り扱いにおいて、指示に基づく行為を「強制」する内容です。

製品全体

🚫 ▶ 動作環境

本製品は動作環境が0℃～40℃の範囲内でご使用・充電をしてください。範囲外で使用・充電を行うと、バッテリーからの液漏れ、熱によるバッテリー損壊・性能低下等の恐れがあります。

⚠ 注意

🚫 ▶ 本製品以外への給電、非対応機器での充電をしない

バッテリーには保護回路があります。スクリーン以外の機器への給電や意図しない充電機器を使用すると、保護回路が故障する可能性があります。

🛑 ▶ 充電方法

ご使用の前に必ず本書をお読みにになり、正しい方法で充電を行ってください。

🛑 ▶ 初回使用時

初回使用時、異臭・発熱・サビ等が見られた場合、すぐに使用をやめ、販売店へご連絡ください。

🚫 ▶ 可燃物付近での使用

可燃物の近くで使用・充電を行わないでください。発火により火災の恐れがあります。

🛑 ▶ 露出されたリード線や金属端子部の取り扱い

断線等でリード線や金属端子部分が露出した場合、危険ですので電気絶縁用ビニールテープなどで一時的に絶縁処理を行ってください。感電やショートにより発熱、破裂、発煙、発火の原因となります。

🛑 ▶ 廃棄方法

ご不要になった場合、各自治体の指示に従って処分してください。

ノーマンジャパン株式会社

〒151-0051 東京都渋谷区千駄ヶ谷 5-23-15 A-PLACE 代々木3階

お客様サービス窓口：0120-051-507 (お問い合わせ時間：平日9時30分～18時)

ホームページアドレス：

<http://www.norman.co.jp>