

NORMAN®

ロールスクリーン

遮光ガイドレール仕様

取扱説明書

このたびは、当社商品をお買い上げいただきまして、誠にありがとうございます。ご使用前に、この説明書をよくお読みの上、末永くご愛用くださいますようお願いいたします。**お読みになった後は、大切に保管してください。**

安全上のご注意（必ずお守りください）

本書は、お買い上げいただいた製品を安全にご使用いただくために、特に注意していただくことを表示してあります。取り付けの前に必ずお読みいただき、適切な取扱いをお願いいたします。

■表示内容を無視して誤った使い方をした時に生じる危害や損害の程度を、次の表示で区分し、説明しています。

警告 製品の取り扱いを誤った場合、死亡または重傷を負うことが想定される内容を示しています。

注意 製品の取り扱いを誤った場合、傷害を負うことが想定されるか、または物的損害の発生が想定される内容を示しています。

■お守りいただく内容の種類を、次の図記号で区分し、説明しています。

禁止 製品の取り扱いにおいて、その行為を「禁止」する内容です。

強制 製品の取り扱いにおいて、指示に基づく行為を「強制」する内容です。

■取り付け上のご注意（取り付け前に必ずお読みください）

警告

- 付属の取り付けネジは木部用です。木部以外の下地(石膏ボード等)には使用しないでください。
- 本書に記載されている取り付け数量と取り付け位置は必ずお守りください。本体が落下し、ケガをしたり物を破損する恐れがあります。
- 設置作業の際には、作業範囲内に破損の恐れがあるものや、作業の妨げになるものがないことを確認の上、作業環境の養生準備を確実に行ったうえで設置作業を行ってください。

注意

- 本製品は室内用です。屋外へは取り付けしないでください。
- 高温、多湿の条件(サウナ・給湯器近く・ボイラー室等)への取り付けは絶対におやめください。製品は、左右平行(水平)になるように取り付けてください。設置前の操作は控えてください。注意製品設置前に操作を行うと、製品本来の設定や機能が正常に動作しなくなる可能性があります。

■使用上のご注意（ご使用前に必ずお読みください）

警告

- お子様をコード(チェーン)等で遊ばせないでください。
- コード(チェーン)等が首や体に巻き付くなどして事故を招く恐れがありますのでご注意ください。
- 無理な操作や乱暴な取り扱いは、絶対におやめください。製品が破損したり、落下する恐れがあり、ケガや物を破損する原因となります。
- 製品に物を吊り下げたり、ぶら下らないでください。製品が破損したり、落下する恐れがあり、ケガや物を破損する原因となります。

注意

操作をしない時は、お子様の手が届かない位置でコードを束ねて、コード(チェーン)をチェーンクリップで固定してください。

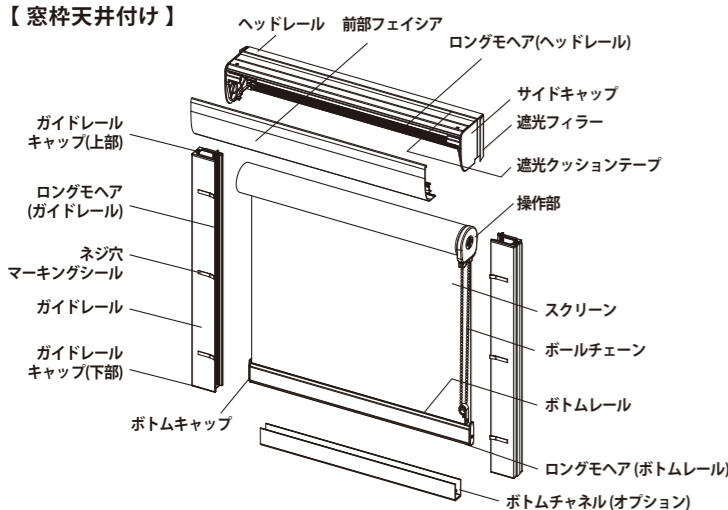
注意

- 火のそばでの使用は絶対におやめください。
- 強風の時は、必ず窓を閉めるかスクリーン状態にしてください。製品の破損や思わぬ事故の原因につながる可能性があります。
- 昇降動作の範囲内に破損の恐れがある物や操作の障害となる物を置かないでください。また、操作の際は範囲内に人がいないことを必ず確認してください。
- 必ずコード(チェーン)、グリップを持って操作を行ってください。スクリーンやボトムレールを持って操作を行わないでください。

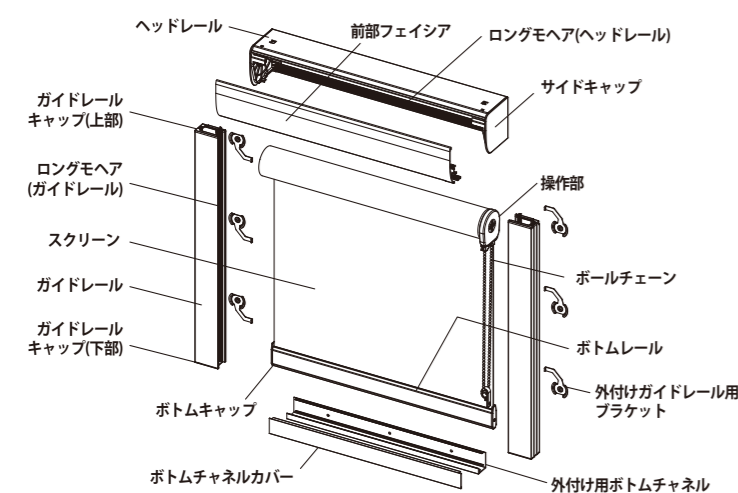
製品全体図及び部品名称、付属部品

チェーンタイプ

【窓枠天井付け】

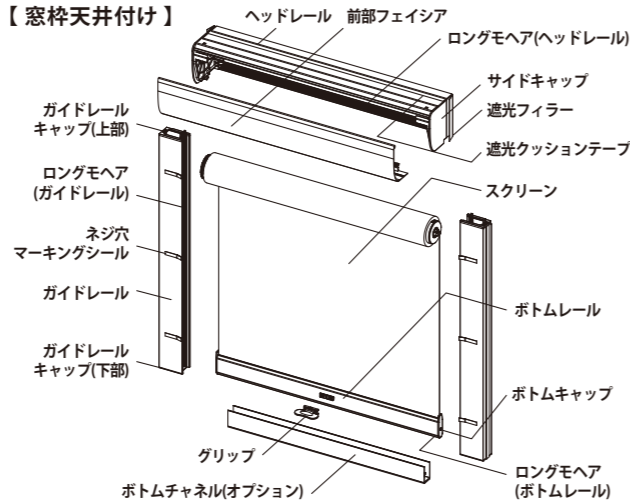


【外付け】

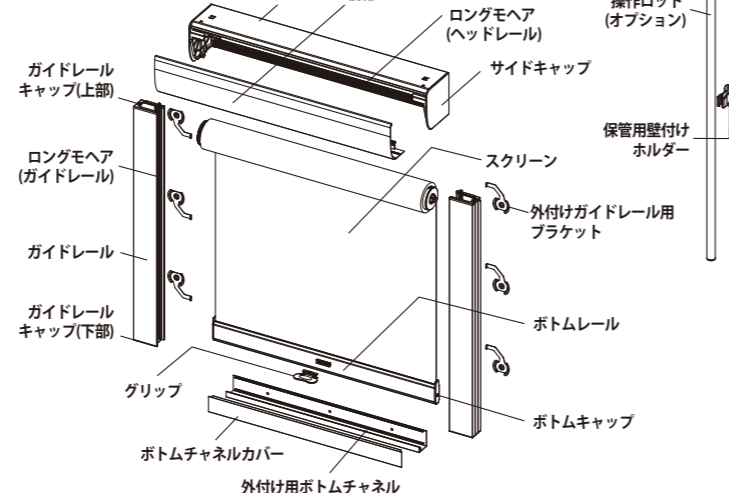


コードレスタイプ

【窓枠天井付け】



【外付け】



付属部品の数量

【チェーンタイプ】

部品名	チェーンクリップ	チェーンフック	チェーンフック 取り付けネジ ※1	各部品 取り付けネジ ※1	取り付け サポートガイド ※3	外付けガイドレール用 ブラケット※4
数量	1	1	1	※2	1	※2

【コードレスタイプ】

部品名	グリップ	各部品 取り付けネジ ※1	取り付け サポートガイド ※3	外付けガイドレール用 ブラケット※4
数量	1	※2	1	※2

※1 ネジは木部用です。木部以外の下地(石膏ボードなど)には使用できません。 ※3 窓枠天井付けのみ
※2 以下各部品の付属取り付けネジは、注文製品幅・高さにより数量が異なります。 ※4 外付けのみ

ヘッドレール 製品幅≤2032mmの場合、ネジ穴数は6個。製品幅>2032mmの場合、ネジ穴数は10個。ネジ穴と同数のネジが付属。

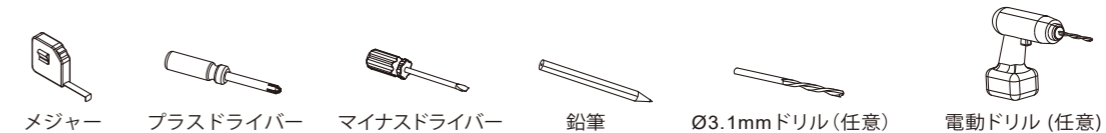
ガイドレール 下記算出したネジ穴数×2の数が付属。 ボトムチャンネル 下記算出したネジ穴数と同数が付属。 外付けガイドレール用ブラケット 下記算出したネジ穴数×2の数が付属。

●ネジ穴数算出方法： $((A/25.4)-6)/28+1$ (*小数点以下端数切り上げ、最低でも2以上になります。)
●各部品A計算方式

ガイドレール	ボトムチャンネル
89mm前部フェイスアの場合、製品高さ-91mm 114mm前部フェイスアの場合、製品高さ-114mm	窓枠天井付けの場合、製品幅-93mm 外付けの場合、製品幅-99mm

取り付け手順

取り付けの際にまず下記の道具をご用意下さい



取り付け手順は次の順になります。

① 製品の確認 → ② ヘッドレールの取り付け → ③ スクリーン本体の取り付け → ④ 帯紙の取り外し → ⑤ 製品が正常に操作できるかを確認 → ⑥ 左右ガイドレールの取り付け → ⑦ T-postの取り付け(※1) → ⑧ ボトムチャンネルの取り付け(※1)(※2) → ⑨ 前部フェイスア取り付け → ⑩ ネジ穴マーキングシールをはがす(※3)

※1 オプション選択のない場合、次のステップにお進みください。

※2 窓枠天井付けの場合には、ボトムチャンネルはオプションとなります。外付けの場合には、ボトムチャンネルが付きま。

※3 窓枠天井付けのみ

1 製品の確認

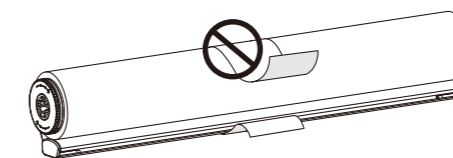
■内容物にキズつかないように開梱し、下記部品が揃っていることをご確認ください。

・ヘッドレール本体 ・スクリーン本体 ・付属品ボックス ・取り扱い説明書 ・保証書 ・オプションアイテム(※) ・オプション付属品(※)
※ オプションを選択した場合のみ

■同梱の取り扱い説明書に従い、付属品ボックス内のパーツ数量を確認します。

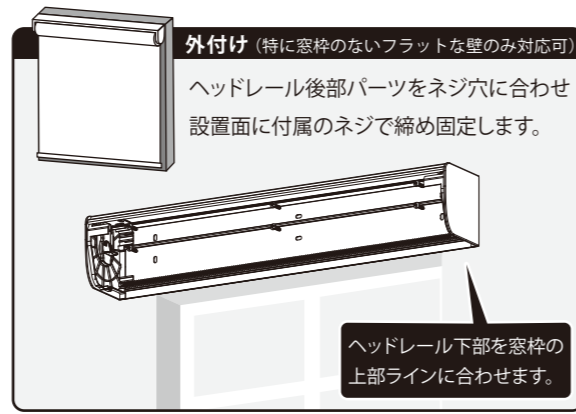
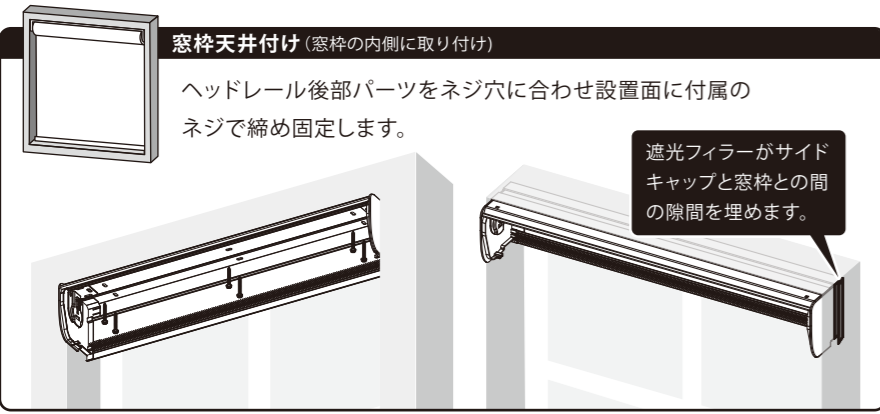
注意 取り付けが完了するまでチェーン操作はしないでください。故障の原因になります。

注意 手順③スクリーン本体の取り付けが完了するまで、スクリーン本体を止めている帯紙を絶対にはずさないでください。



2 ヘッドレールの取り付け

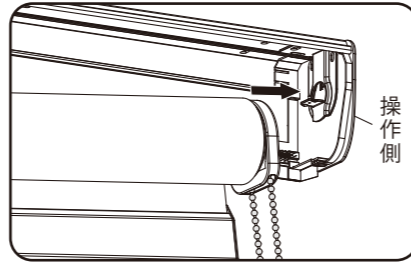
注意：T-Postを選択する場合、2台のヘッドレールは必ず隙間なく設置してください。



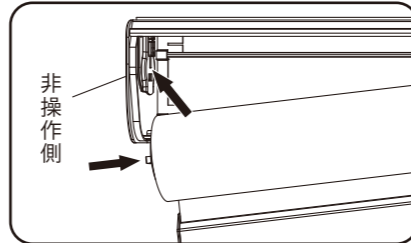
3 スクリーン本体の取り付け・取り外し

スクリーン本体の取り付け

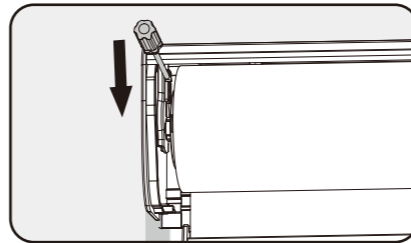
- 1 スクリーン本体の操作メカ側と操作メカ側のサイドキャップを合わせます。ガイドレールの突起を巻取りパイプに差し込みます。



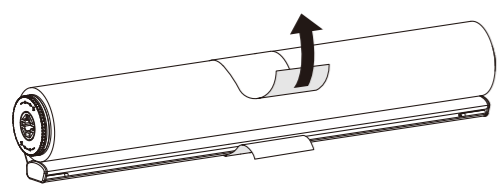
- 2 ①状態のまま、もう一方のパイプをサイドキャップに固定します。非操作側のパイプ中心はバネ式で押しとへこみますので、中心を押しながらサイドキャップにはめ込んでください。パイプがサイドキャップに仮固定された状態です。



- 3 図の通り、マイナスドライバーなどで矢印の方向にツマミを下ろしロック状態にします。



4 スクリーン本体設置後、帯紙の取り外し

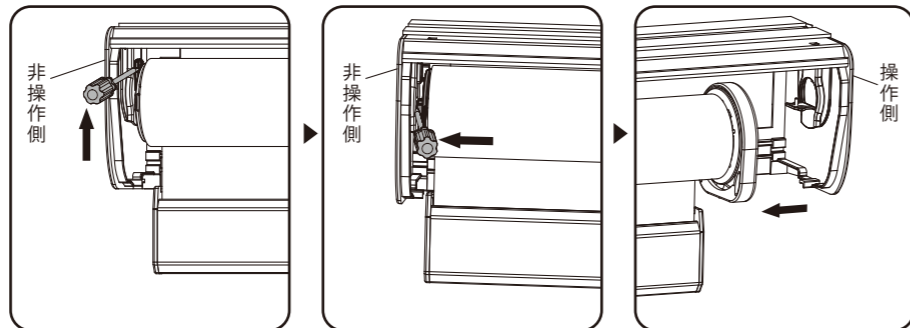


ご注意ください

刃物など鋭利な道具を使用すると製品を傷つける可能性があります。気を付けて取り外してください。

スクリーン本体の取り外し

- 1 マイナスドライバー等を使用し、非操作側サイドのサイドキャップのロックを解除します。(下図参考)
- 2 必ずスクリーン本体を支えながらロックを解除してください。
- 3 ロック解除状態で、スクリーン本体を奥下に向かって斜めにスライドさせます。ヘッドレールから本体が外れます。

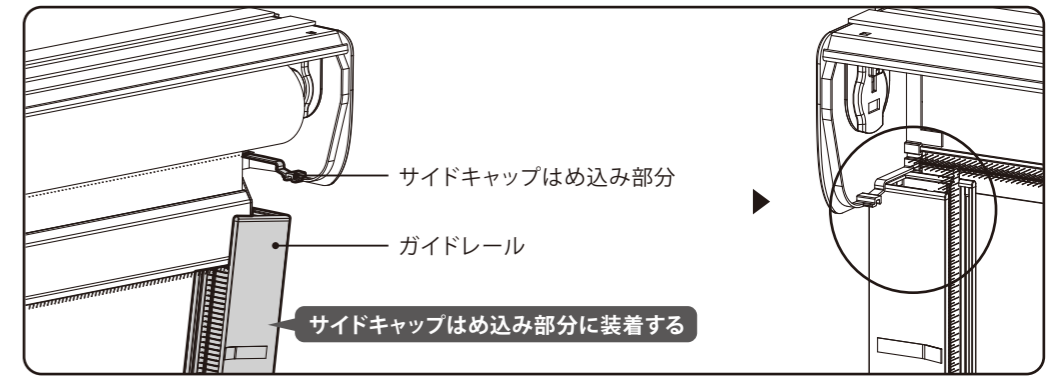
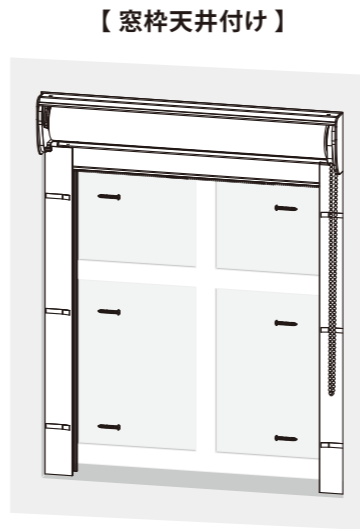


5 製品が正常に操作できるかを確認

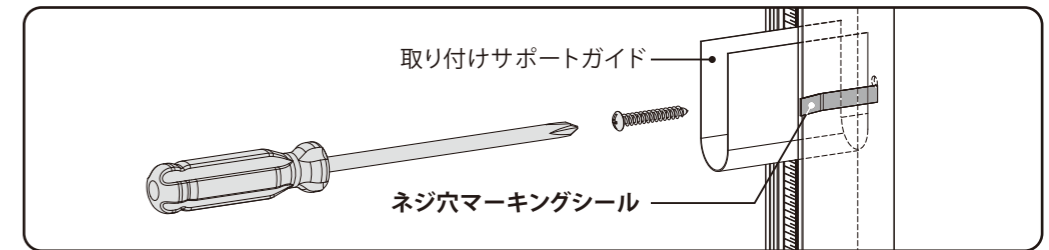
製品が正常に操作できるかを確認してください。

6 左右ガイドレールの取り付け

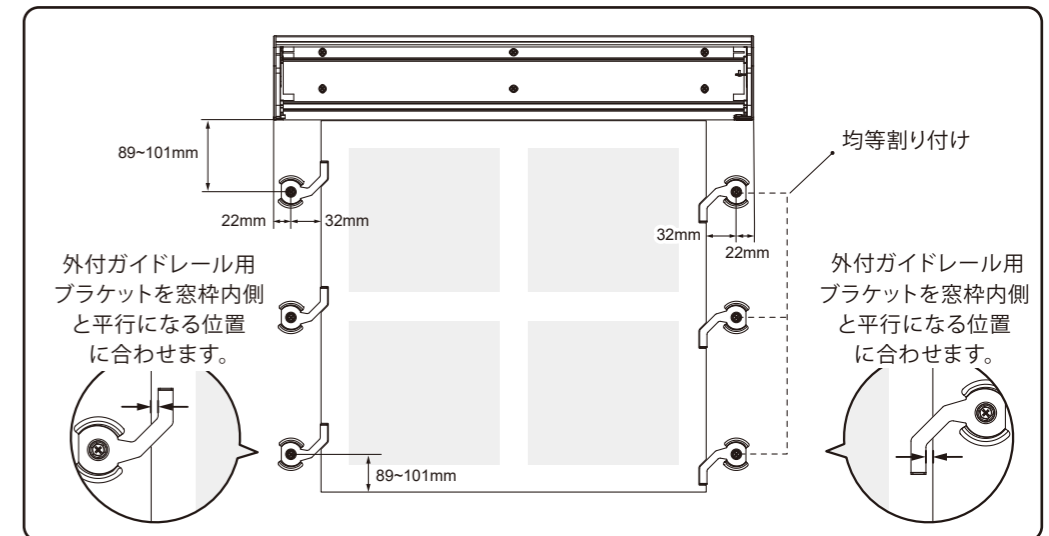
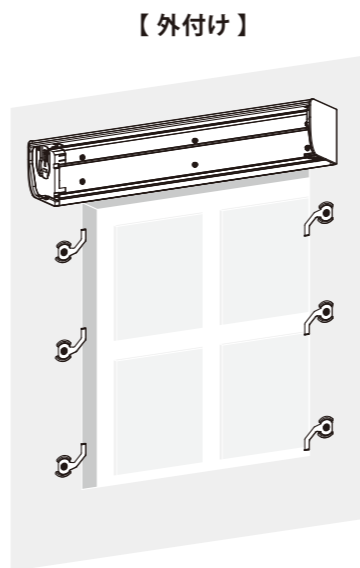
- 1 スクリーン本体の昇降操作が正常に作動することを確認したら、左右のガイドレールを設置します。
- 2 ガイドレールをサイドキャップのはめ込み部分に装着します。
※ 注意:ガイドレールは左右で異なります。ガイドレールキャップの上部にLEFT/RIGHTの表示があります。正面室内側にはネジ穴マーキングシールが貼り付けられています。



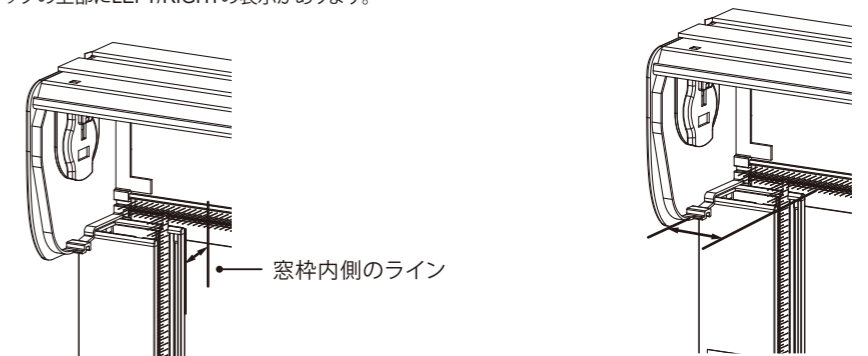
- 3 ガイドレールはモヘアにより、ネジ穴の確認が難しくなっております。ネジ固定作業の際、付属の取り付けサポートガイドをU型にさせ、ネジ穴マーキングシールに合わせたうえでネジ設置作業を行ってください。



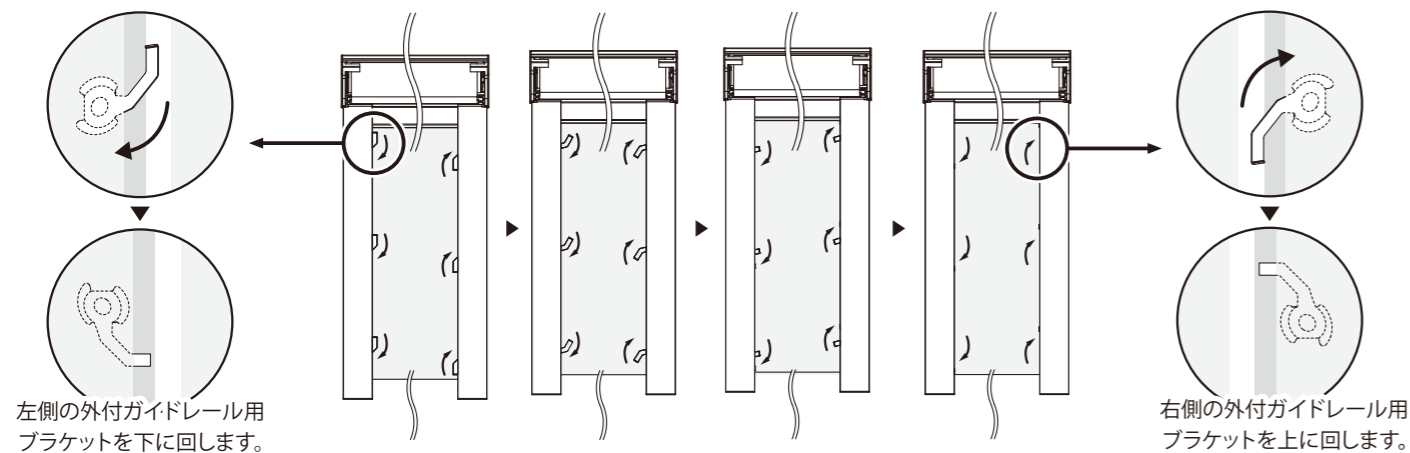
- 1 スクリーン本体の昇降操作が正常に作動したら、左右のガイドレールを設置します。
- 2 外付ガイドレール用ブラケットをネジで締め固定します。
※ 外付ガイドレール用ブラケットの設置位置と装着方法を下記の画像をご確認ください。



- 3 ガイドレールを窓枠内側に揃えて置きます。注意:ガイドレールは左右で異なります。ガイドレールキャップの上部にLEFT/RIGHTの表示があります。
- 4 ガイドレールをヘッドレールの中に入れて、ガイドレールの上端とフェイスアの下端を合わせます。



⑤ 外付ガイドレール用ブラケットを回し、ガイドレールを固定します。

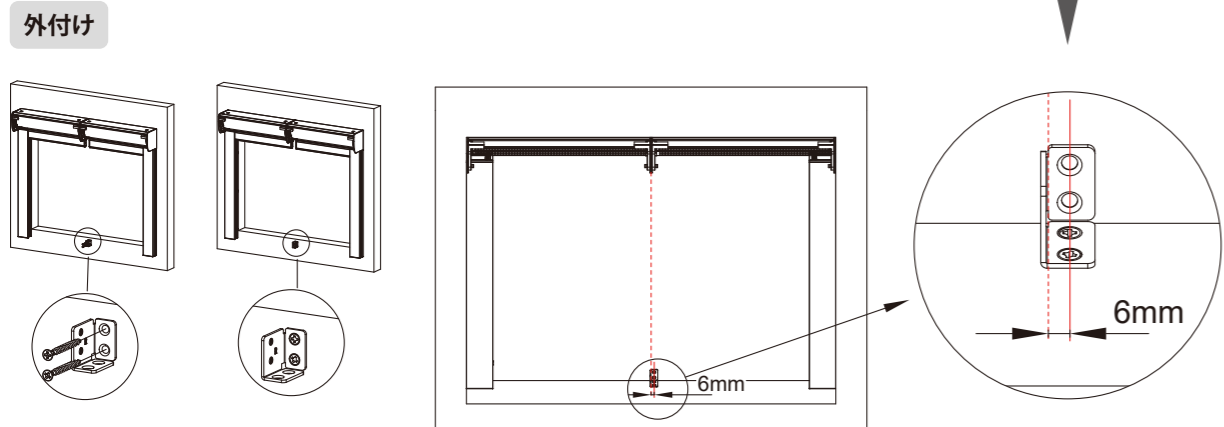
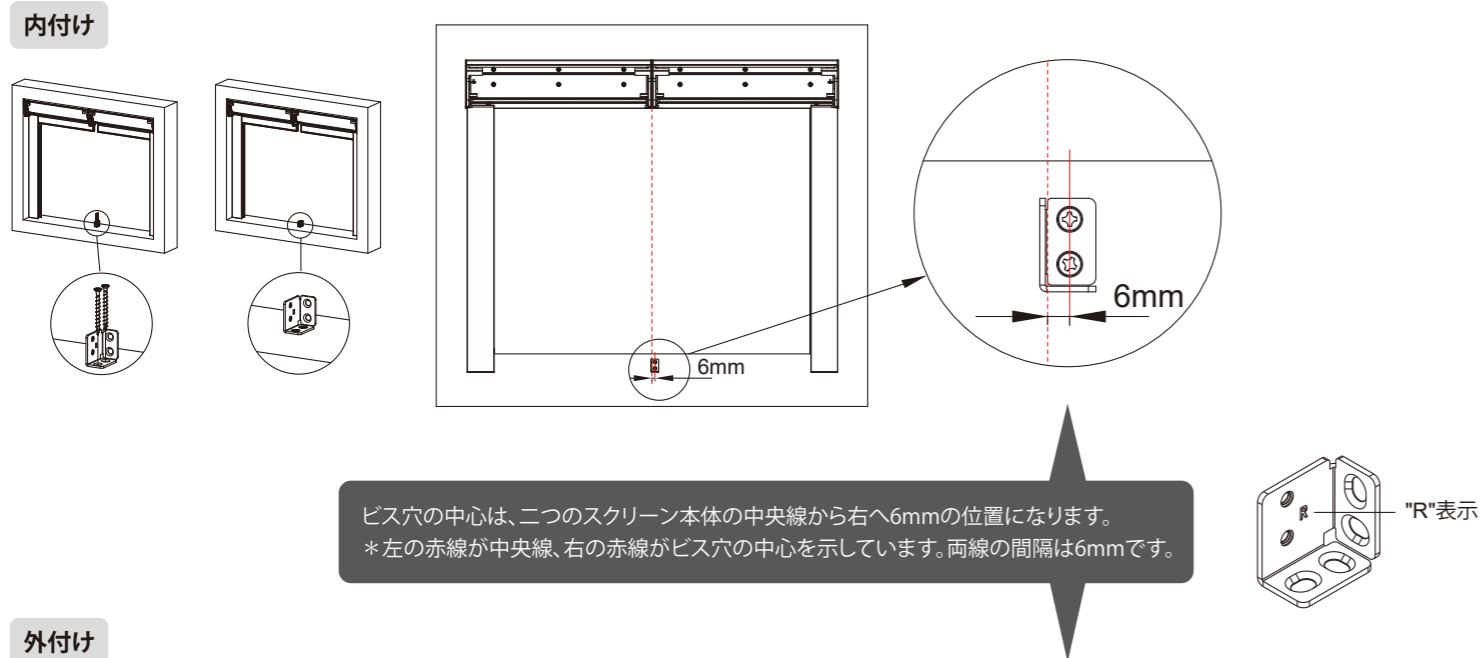


左側の外付ガイドレール用
ブラケットを下に回します。

右側の外付ガイドレール用
ブラケットを上に戻します。

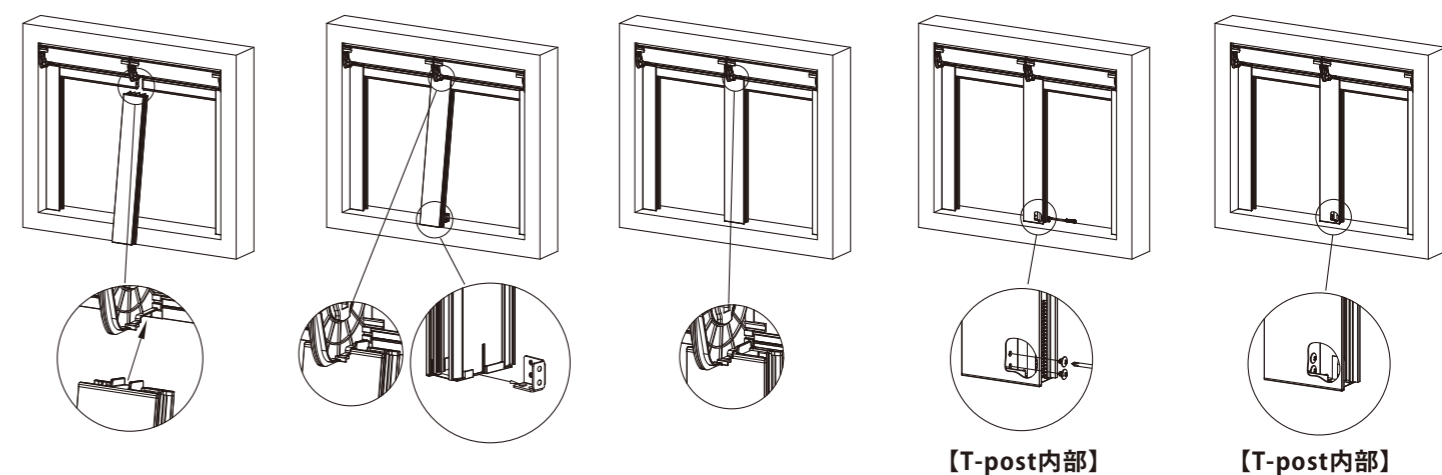
7 T-postの取り付け (T-postオプション選択のない場合、次のステップにお進みください)

① 直角ブラケットの設置方法は、下図をご参照ください。

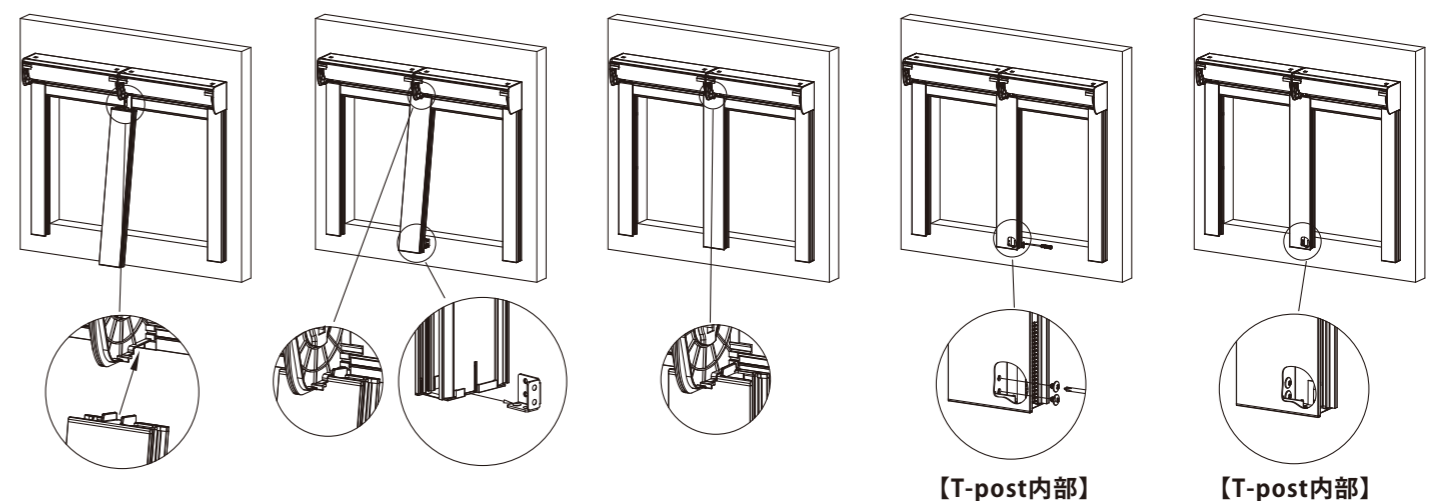


② T-postの上部をヘッドレールの両側のサイドキャップに差し込み、次にT-post下部のスリットを直角ブラケットに差し込みます。最後に、取付用ボルトでT-postと直角ブラケットを固定してください。

内付け



外付け

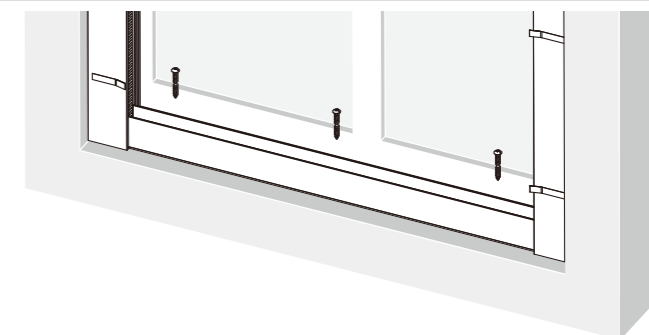


8 ボトムチャネルの取り付け

※ オプション: ボトムチャネル無しの場合は省略

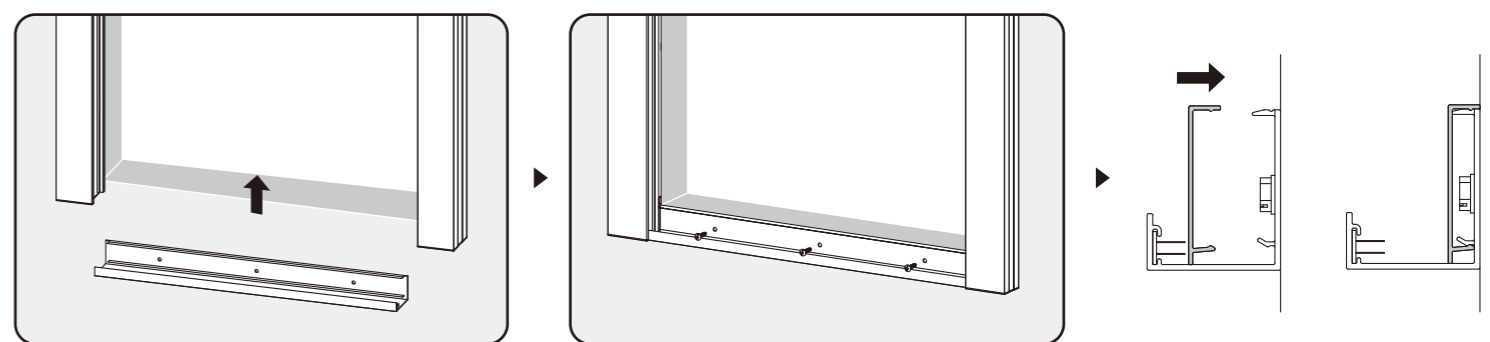
【窓枠天井付け】

- ① ボトムチャネルを図のように底面設置面に合わせます。
- ② ネジ穴に合わせてネジを締め固定します。



【外付け】

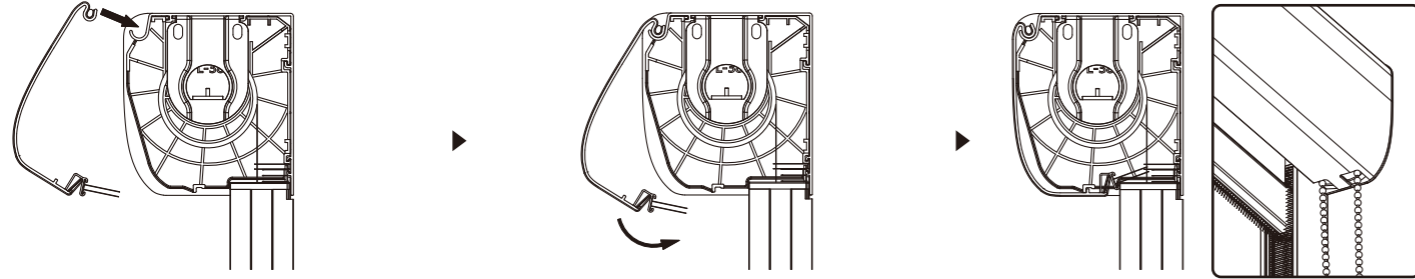
外付け用ボトムチャネルをガイドレールの下から入れ込んで、ネジ穴に合わせてネジを締め固定します。最後、ボトムチャネルカバーをかけます。



9 前部フェイスの取り付け・取り外し

前部フェイスの取り付け

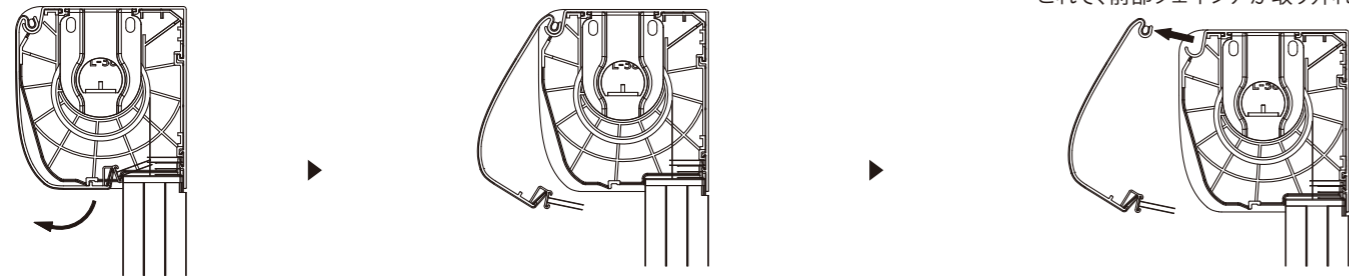
- スクリーンの昇降操作が正常に作動することを確認してから取り付けを行ってください。
- 前部フェイス前部パーツの引っかかりを、後部パーツの溝に合わせて引っかけます。
- 前部フェイス前部で蓋をするように、後部パーツ下部くぼみに合わせ「パチッ」と音がするまでしっかりと閉じます。



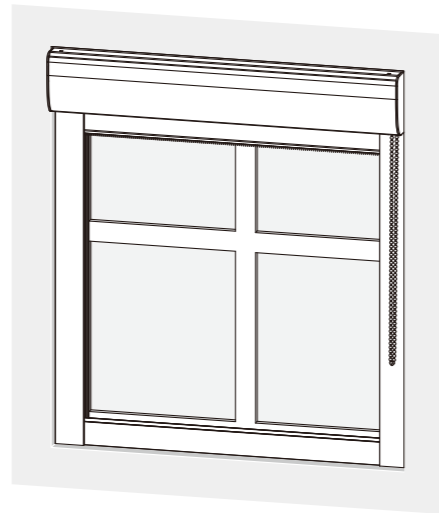
※ 閉める際に、ボールチェーンの位置が挟まっていたりしていないかチェックしてください。

前部フェイスの取り外し

- 前部フェイスの取り外し。
- 前部フェイスの下部部分を掴み、図のように下手前方向に力を入れ、上に回し上げてください。
- 下端部から外れたら、前部フェイス上の溝から引っ掛かりを取り外してください。これで、前部フェイスが取り外れます。



10 ネジ穴マーキングシールをはがす



【窓枠天井付け】

11 その他部品の取り付け・取り外し

※ チェーンフックとチェーンクリップのどちらかを選択ください。

■ チェーンクリップの取り付け (チェーンタイプ)

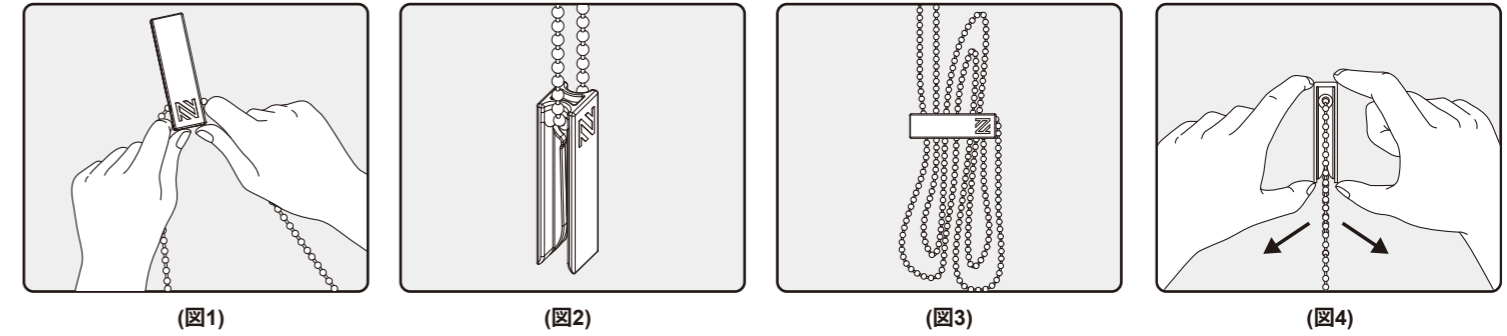
- チェーンクリップをチェーンの任意の位置で挟みます。
- 両手でチェーンを支えながら両親指でチェーンクリップを押してください。(図1)
- カチッと音がするまで(チェーンクリップ最奥まで)チェーンを押し込みます。(図2)

■ チェーンクリップの使い方

余ったチェーンをチェーンクリップに挟み込みながらお子さまの手の届かない高さでまとめましょう。(図3)

■ チェーンクリップの取り外し

チェーンクリップ挟み口を下に向け、両手でゆっくり開きます。(図4)

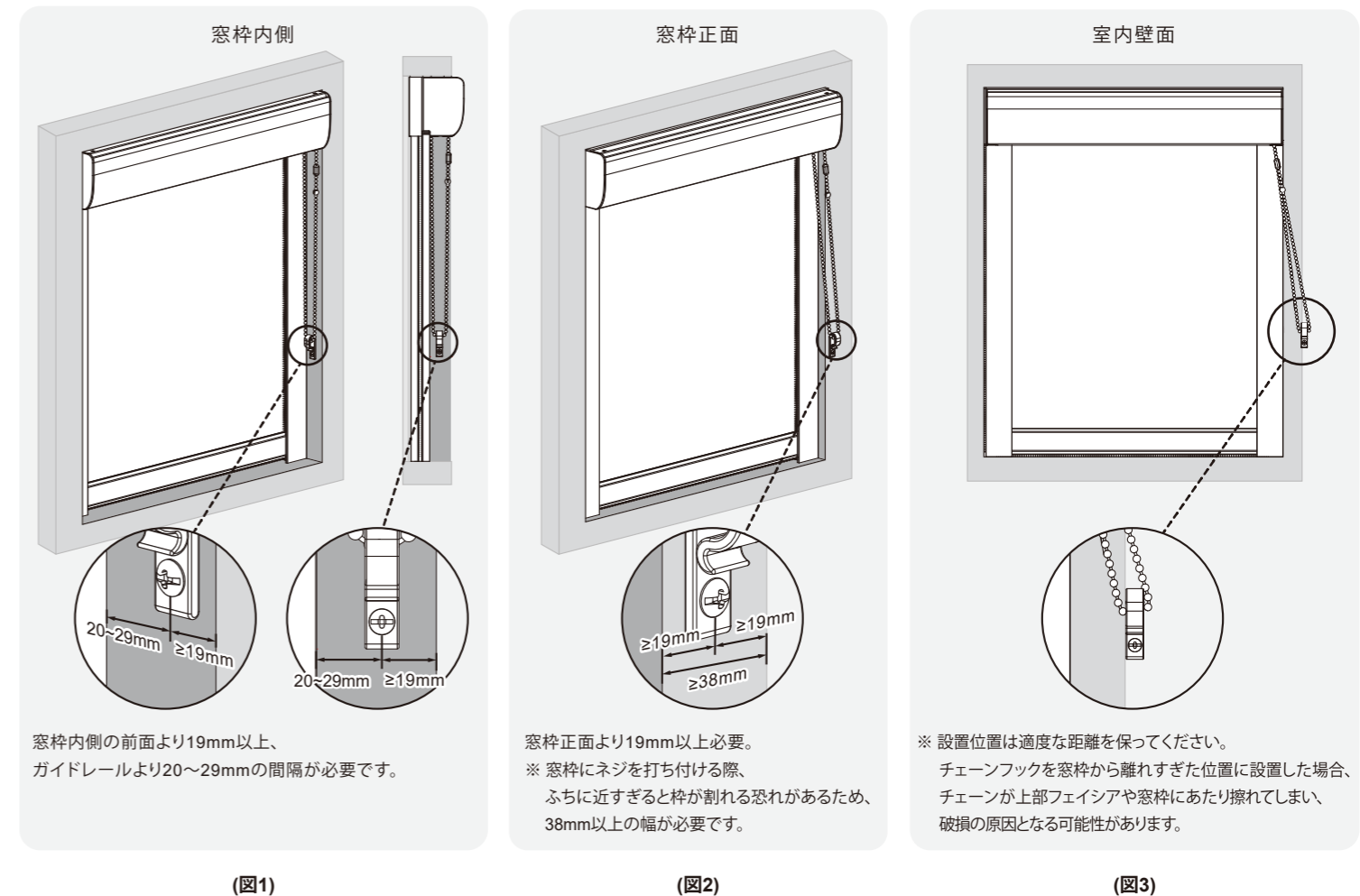


注意

お子様をチェーンで遊ばせないでください。チェーンが首や体に巻き付くなどして事故を招く恐れがありますのでご注意ください。操作をしない時は、お子様の手が届かない位置でチェーンを束ねて、チェーンクリップで固定してください。

■ チェーンフックの取り付け

窓枠奥行きが十分に確保できる場合、(図1)のように窓枠内側にチェーンフックを取り付けることができます。窓枠奥行きが十分に確保できない場合は(図2)のように窓枠の正面や、室内壁面(図3)に取り付けることもできます。窓枠内面もしくは窓枠正面の幅が十分ではない場合、チェーンフックを室内壁面(図3)に設置してください。



(図1)

(図2)

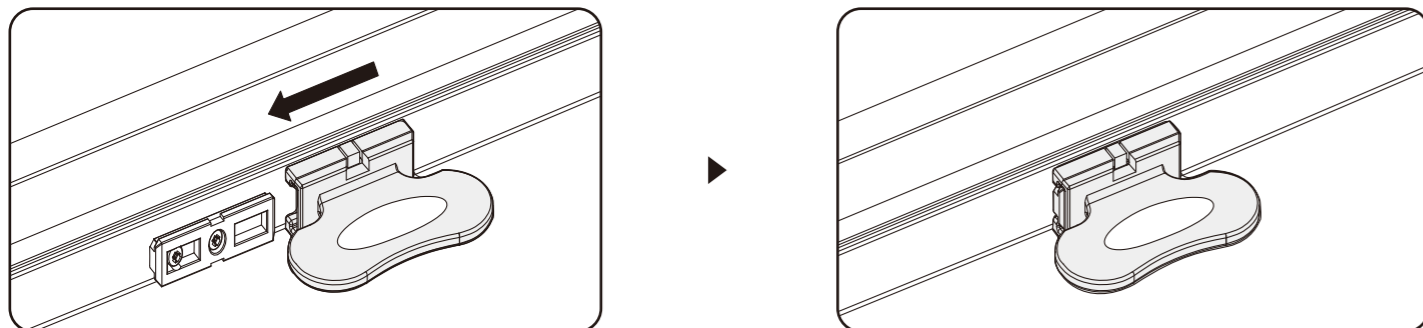
(図3)

窓枠内側の前面より19mm以上、ガイドレールより20~29mmの間隔が必要です。

窓枠正面より19mm以上必要。
※ 窓枠にネジを打ち付ける際、ふちに近すぎると枠が割れる恐れがあるため、38mm以上の幅が必要です。

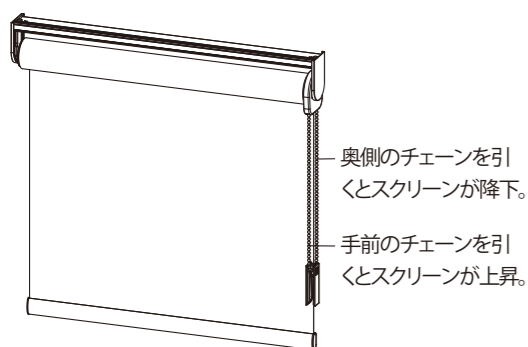
※ 設置位置は適度な距離を保ってください。チェーンフックを窓枠から離れすぎた位置に設置した場合、チェーンが上部フェイスや窓枠にあたり擦れてしまい、破損の原因となる可能性があります。

■ グリップの取り付け (コードレスタイプ)

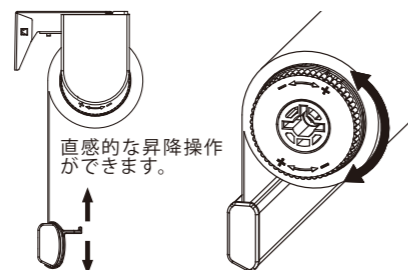


操作方法

チェーンタイプ



コードレスタイプ



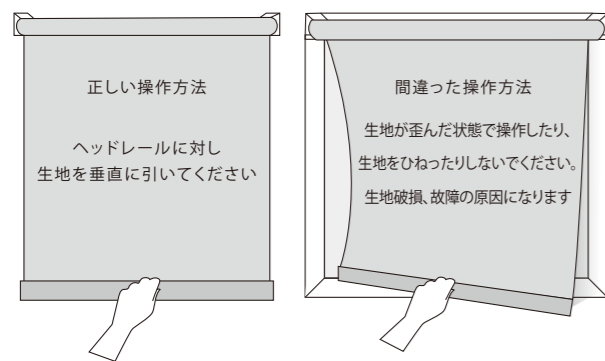
直感的な昇降操作ができます。
グリップに手を添え上げ下げすることで、直感的に高さを調整できます。手の届かない位置の窓のために操作ロッドもあります(オプション)。



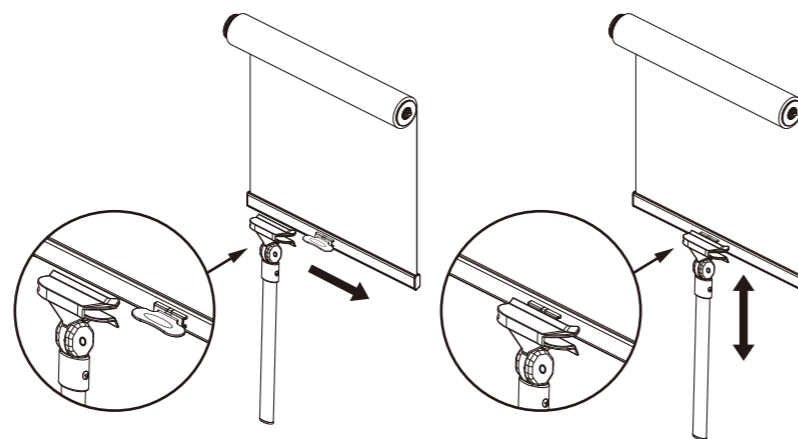
スクリーンが巻き上がりにくいときや自動で降下してしまう場合は、図のように調整ダイヤルを+ (プラス) 方向に回してください。また、スクリーンが弾んで思い通りの位置に止まらない場合、逆の- (マイナス) 方向に回してください。
※ 上記の調整はスクリーンがヘッドレールに設置された状態で行ってください。

操作のポイント

昇降は必ずグリップで操作してください。
※ 傾いた状態で上げ下げしてしまうと水平昇降が保てず、正しい動作を損なう恐れがあります。



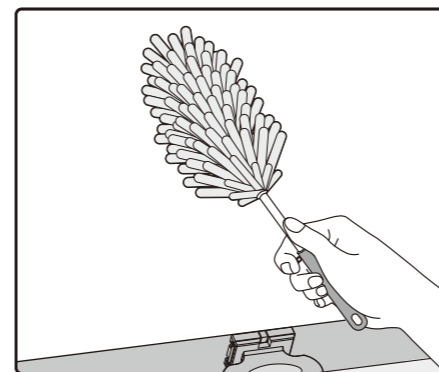
操作ロッド(オプション)



生地が歪んでしまったら?

まずは生地を一番下まで降ろします。次にグリップを持ち数回昇降させると、多くの場合解消されます。

お手入れ方法



■ 日頃のお手入れは、小型ほうきや羽根はたき、またはハンドモップ等でほこりを落としてください。汚れがひどい時は、やわらかい布で部分的に水拭きしてください。洗濯や洗浄力の強い洗剤は使用しないでください。ドライクリーニングもおすすめしません。また、低吸引力のハンド式清掃機の利用も可能です。

警告 スクリーンに深刻な影響を与えるような洗剤、硬い掃除道具などは使用しないでください。またお手入れするとき生地を折らずにお掃除ください。

梱包材の処理方法

■ 梱包材は可燃ゴミと不燃ゴミに分別して処理してください。
■ 各自治体により分別基準が異なりますので、それぞれの自治体の規定に従って処理してください。

メンテナンスシールについて

■ お買い上げいただいた製品情報はメンテナンスシールに記載しております。製品に関するお問い合わせはメンテナンスシールをご確認ください。

ノーマンジャパン株式会社

〒151-0051 東京都渋谷区千駄ヶ谷 5-23-15 A-PLACE 代々木3階

お客様サービス窓口：0120-051-507（お問い合わせ時間：平日9時30分～18時）

ホームページアドレス：
<http://www.norman.co.jp>