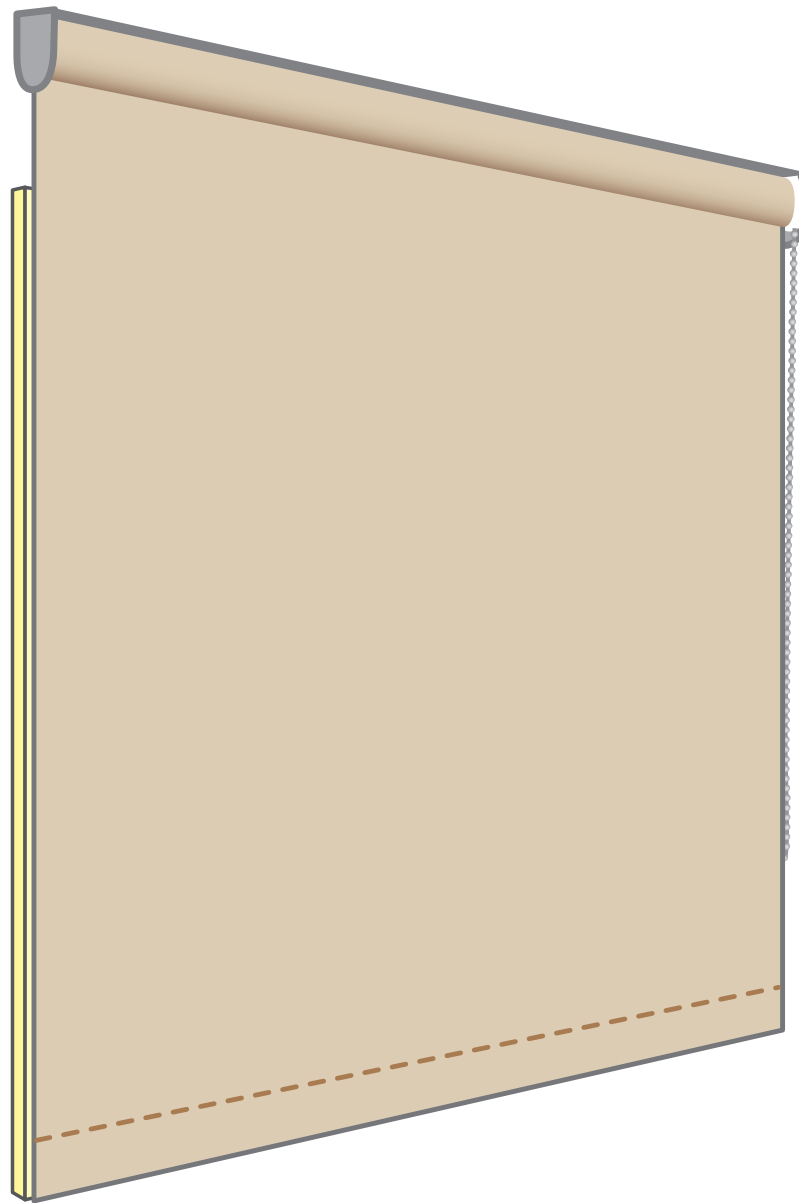


ロールスクリーン 取り付け方法

## 壁面付け



窓枠上部壁面に取り付ける時

## 取り付けの手順

①

## 外箱の状態を確認する



製品が到着したら、まず外箱にダメージなどがいないかご確認ください。厳重に梱包されていますので、外箱にダメージがあっても製品本体に影響することは稀です。

万が一、製品本体にダメージが確認されたときは、下記の手順でご連絡ください。

1. 外箱の状態写真を撮る(できれば開梱前の状態)
2. 本体のダメージがわかる写真を撮る
3. 1と2の写真をメールに添付して NORMAN® お客様サポート (info-nj@norman.co.jp) まで送信ください。

その他ご不明点は右記フリーダイヤルまで NORMAN® お客様サポート 0120-051-507

## 取り付けの手順

壁面付け

② - ① 開梱し、エアパッキンのまま製品を取り出す



② - ② 製品・付属品の数量を確認する



② - ③ ヘッドレールの緩衝材を取り出す



③ ヘッドレールの組み立て



④ ヘッドレールの取り付け

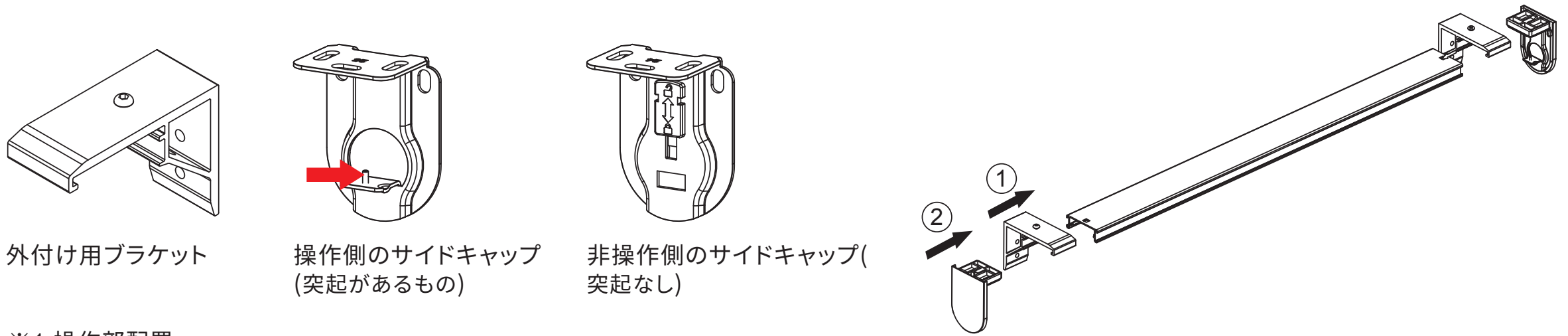


⑤ スクリーン本体の取り付け

# ヘッドレール組み立て

1. 下図の通り、まずヘッドレール両端から溝に沿って外付け用ブラケットをスライドさせます。

次に、サイドキャップをヘッドレールの両側に正しく嵌めてください。※1



外付け用ブラケット

操作側のサイドキャップ  
(突起があるもの)

非操作側のサイドキャップ  
(突起なし)

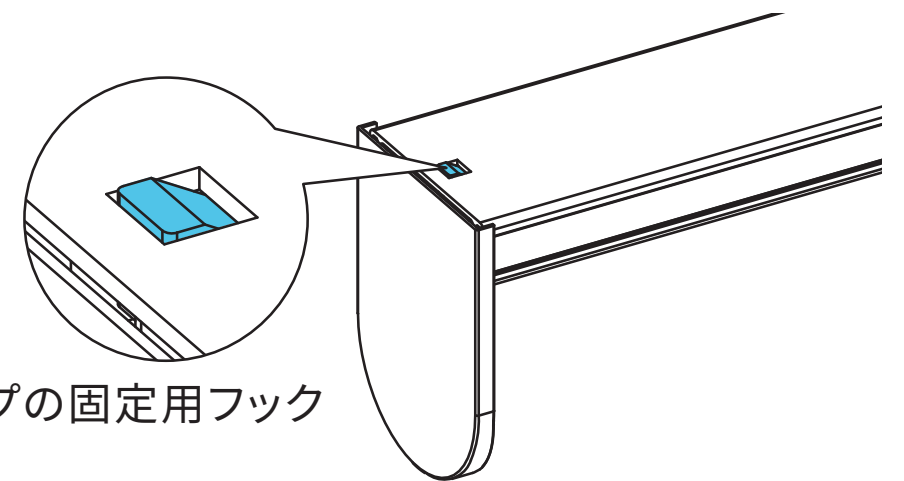
※1 操作部配置

| 操作メカ       | 操作側 | 生地巻き |
|------------|-----|------|
| チェーンタイプ    | 右   | 標準   |
| チェーンタッチタイプ | 右   | 標準   |
| コードレスタイプ   | 左   | 標準   |

※コードレスタイプ、逆巻きの場合、  
調整ダイヤル(操作部)は右側。

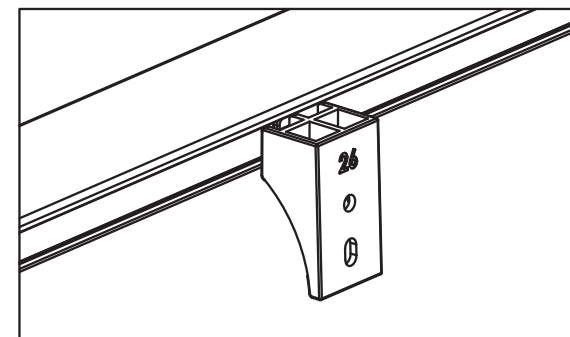
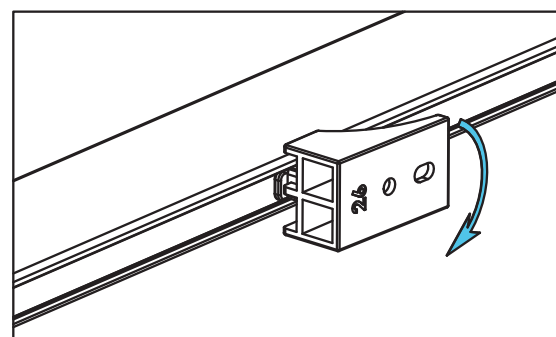
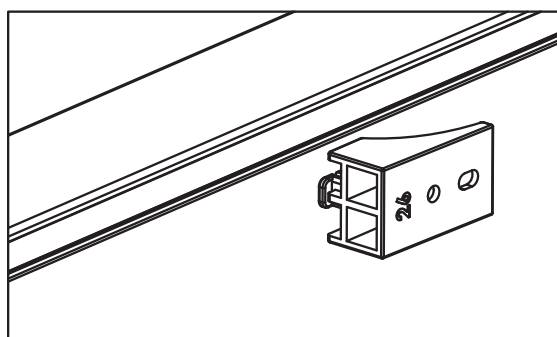
2. サイドキャップを正しく嵌め込むと、カチッという音とともにヘッドレールの固定孔にフックがかかります。

サイドキャップの固定用フック



3. サポートブラケット使用が必要な場合。※製品幅が $\geq 1017\text{mm}$ の場合、サポートブラケットのご提供になります。

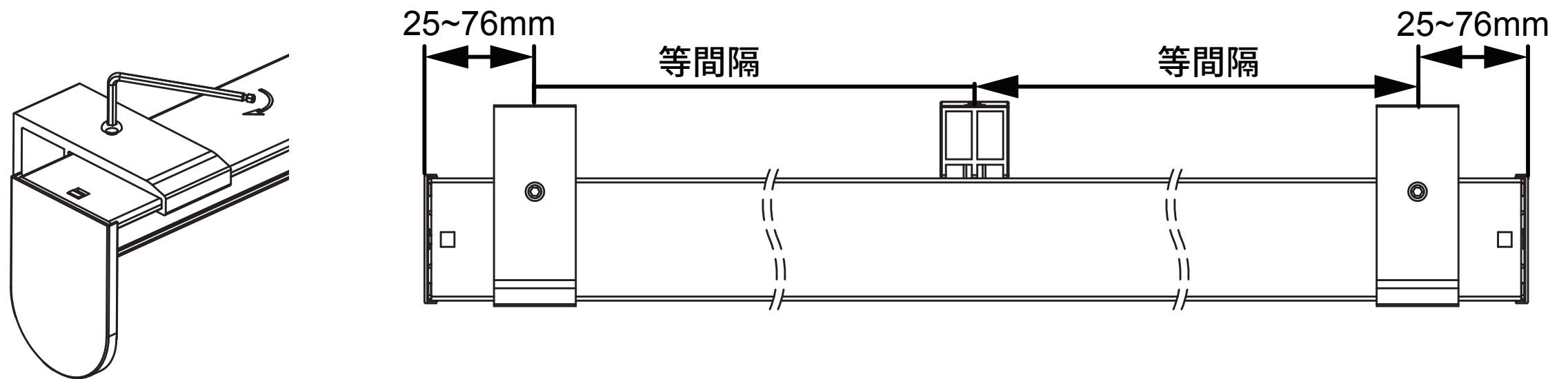
右図の通りヘッドレールの後ろの溝にサポートブラケットを横方向に差し込み、90°回転させて縦に固定します。原則中央に設置してください。サポートブラケットを複数仕様する場合、均等距離に設置します。



# ヘッドレール組み立て

窓枠正面付け

4. ブラケット位置を調整し、付属の六角レンチでブラケットネジをヘッドレールに仮止めしてください。次に、ヘッドレールを支えたまま、ブラケットをネジで壁面(または窓枠正面)に固定します。最後に六角レンチでブラケットネジをヘッドレールにしっかりと固定してください。

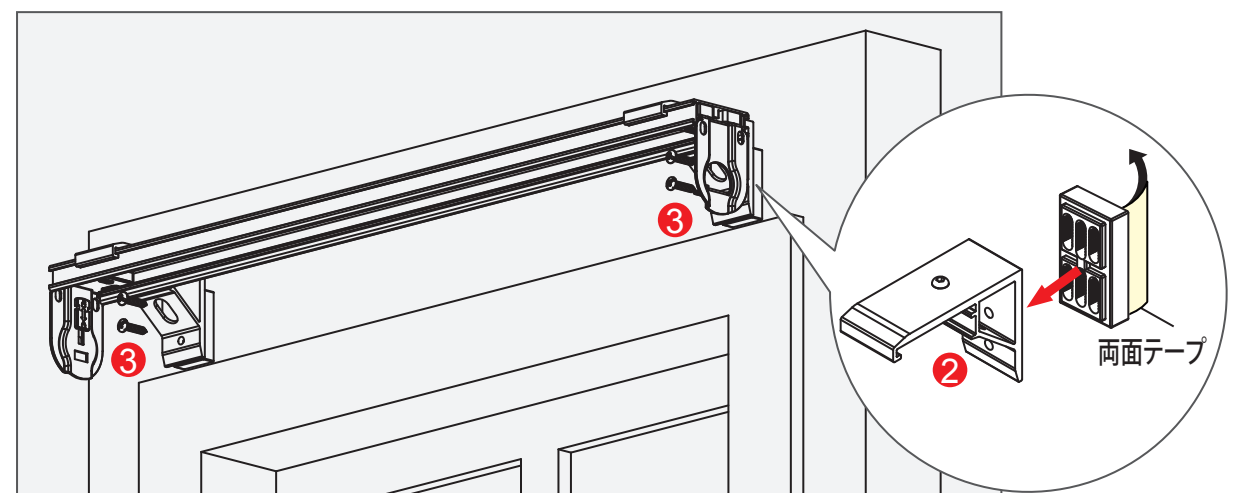
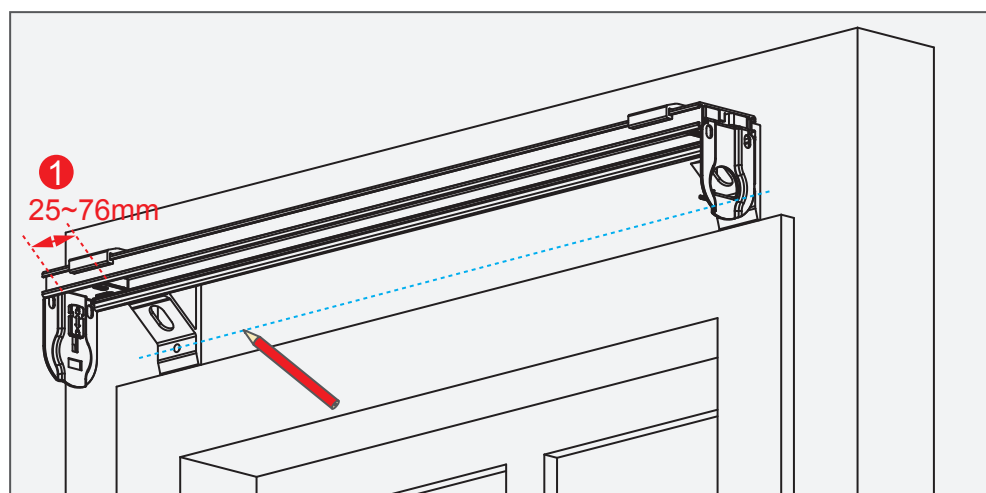


- ブラケットと本体両端との間に 25 ~ 76mm ほど横距離を開けてください。

ポイント

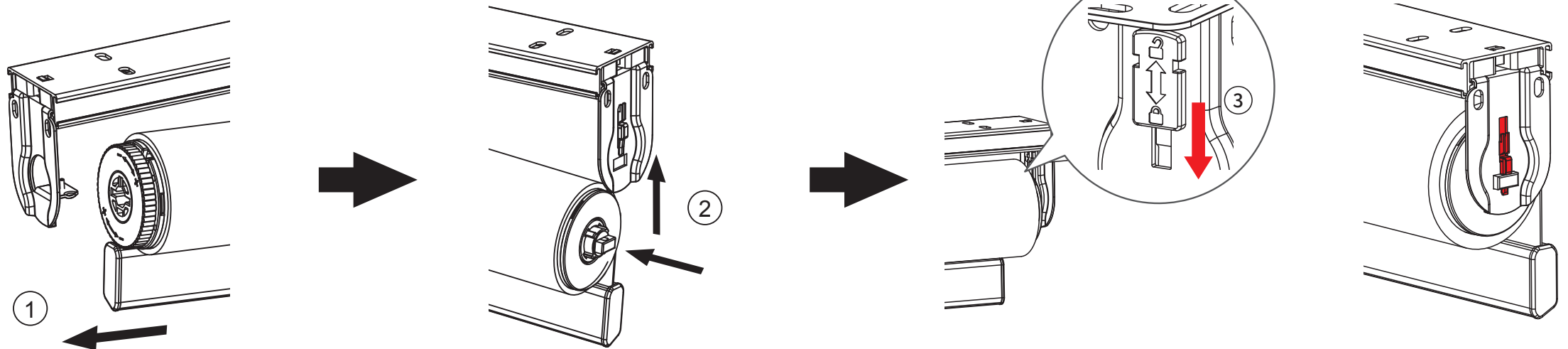
- ① 下地確保
- ② 水平を保つこと
- ③ 壁面付けの部分、各ブラケットの裏にスペーサーを両面テープで仮止め

- サポートブラケットを使用する場合、サポートブラケットもネジで固定してください。



# スクリーン本体の取り付け

- スクリーン本体操作メカを操作メカ側サイドキャップに合わせます。
- スクリーン本体を、下の手順でヘッドレールに固定します。
- ロックをかけます。

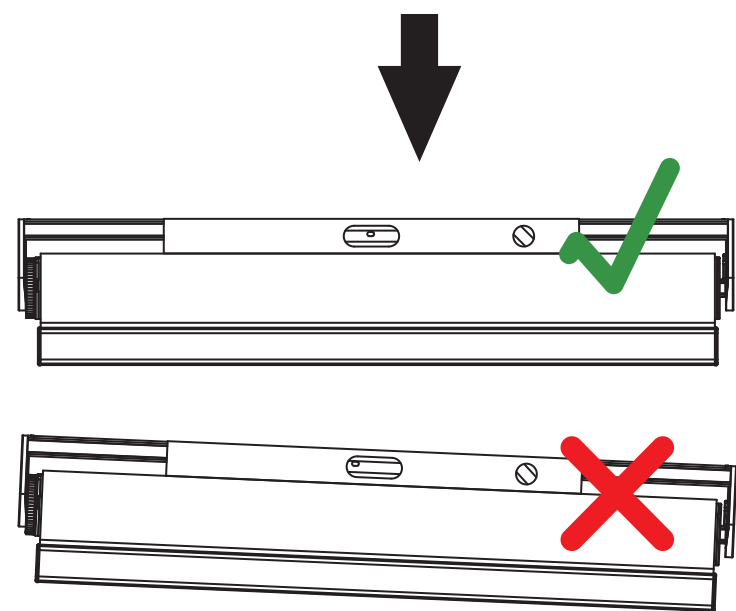
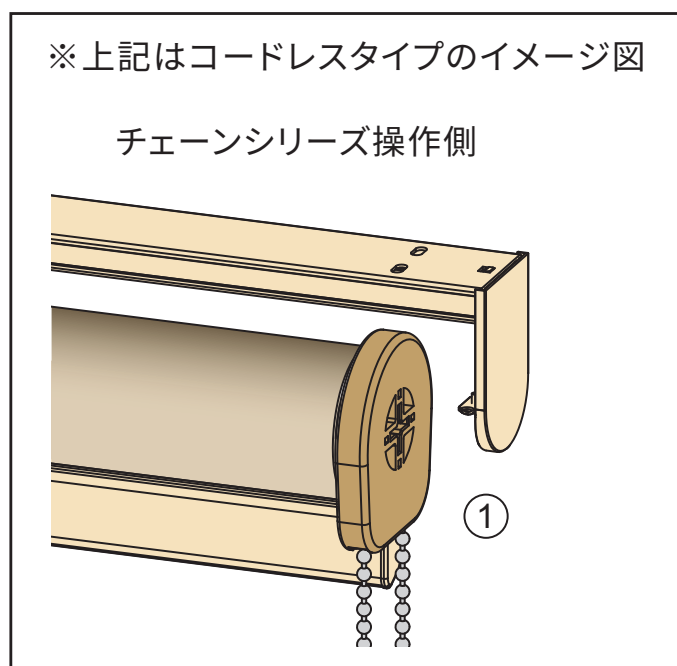


① まずスクリーン本体の操作メカ側と操作メカ側のサイドキャップを合わせます。サイドキャップの突起を巻き取りパイプに差し込み、本体を支えます。

② ①の状態を保持しつつ、他方の巻き取りパイプをサイドキャップに固定します。パイプ中心の突起を押しながらサイドキャップにはめ込んでください。「カチッ」という音がしたら、パイプがサイドキャップに仮固定された状態です。

③ 上図の通り、マイナスドライバーなどで矢印の方向にツマミを下げロック状態にします。

※ 外側からロック状態を確認できます。(J型バランスオプションのみ)

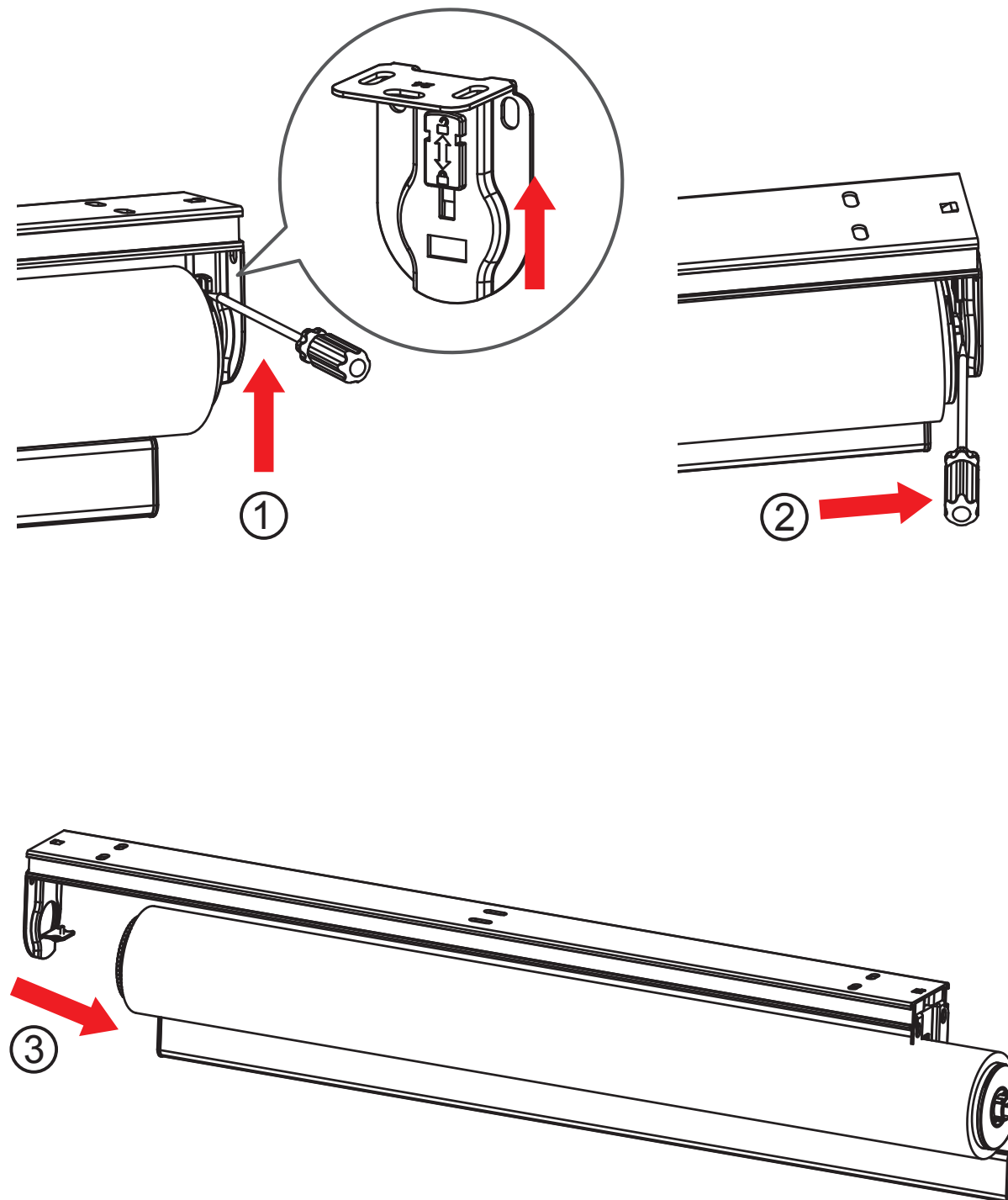


※スクリーンは必ず水平状態でご使用ください。取り付けの際は、スクリーン本体の水平状態を常に確認し、水平になるように位置を調整してください。

## スクリーン本体の取り外し

窓枠正面付け

- マイナスドライバーなどを使い、非操作メカ側サイドキャップのロックを解除します。(下図参考)
- 必ずスクリーン本体を支えながらロック解除してください。
- ロック解除状態で、スクリーン本体を奥下に向かって斜めに動かすと、ヘッドレールから本体が外れます。





## 壁面採寸、および取り付け時の注意

### ■ ブラケットスペーサー使用数

壁面に取り付ける場合は、下記のことを確認してください。

壁面と窓枠に段差があるかどうかを確認してください。

壁面と窓枠に段差がある場合は、それを解消するために、

ブラケットスペーサーの使用が必要になります。

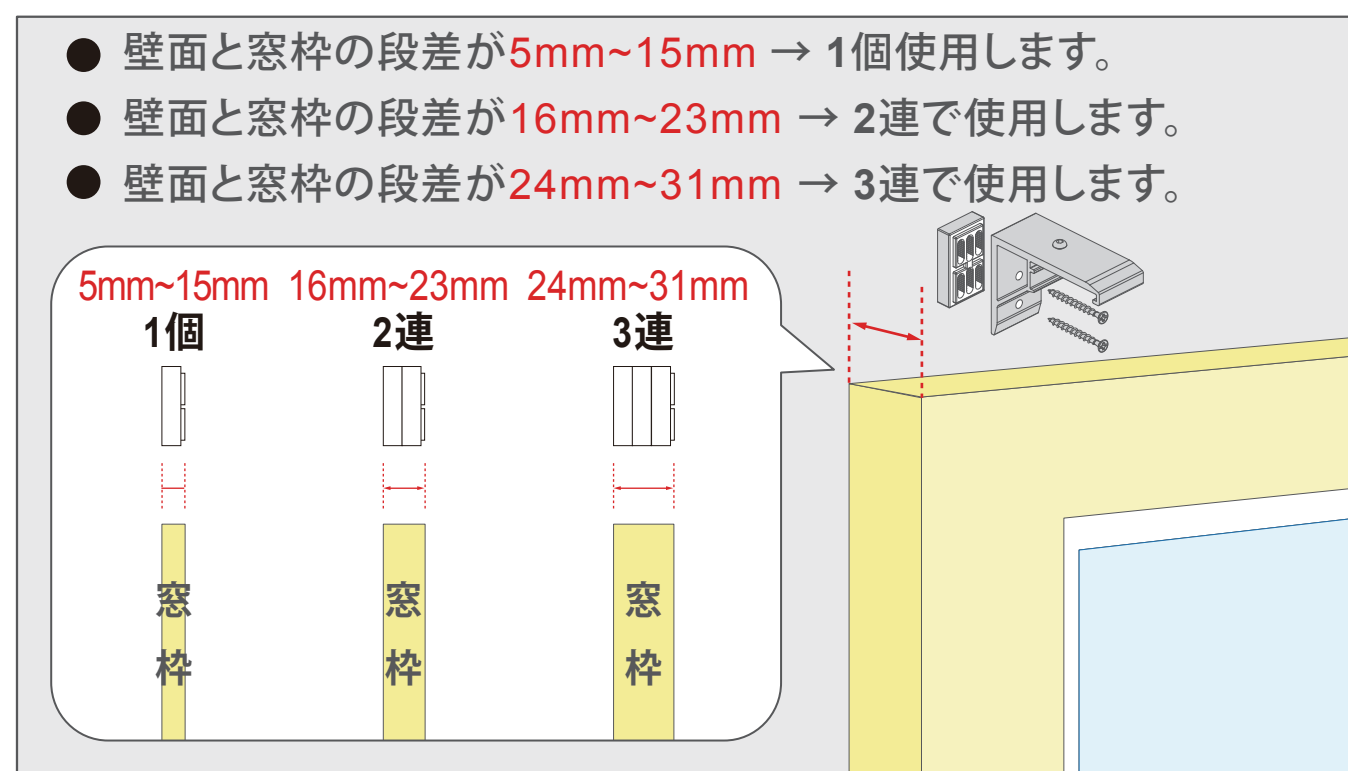
オプションで必要数をご選択ください。

段差が 4mm 以下の場合、スペーサーは不要です。

また、窓枠の突出が 66mm 以下の場合、逆巻の設置でスペーサー無しでの取り付けも可能です。

ブラケットスペーサーの組み合わせは最大 3 連までです。

それ以上必要な場合は、壁面付け以外の取り付け方法をお選びください。





## その他取り付け

### チェーンフックの取り付け(チェーンシリーズ)

#### ■ クリップの取り付け

1. 任意のチェーンをクリップ開口部から挟み込みます。
2. 両手でチェーンを支えながら両親指でクリップを押してください。[図1]
3. カチッと音がするまで(クリップ最奥まで)チェーンを押し込みます。[図2]

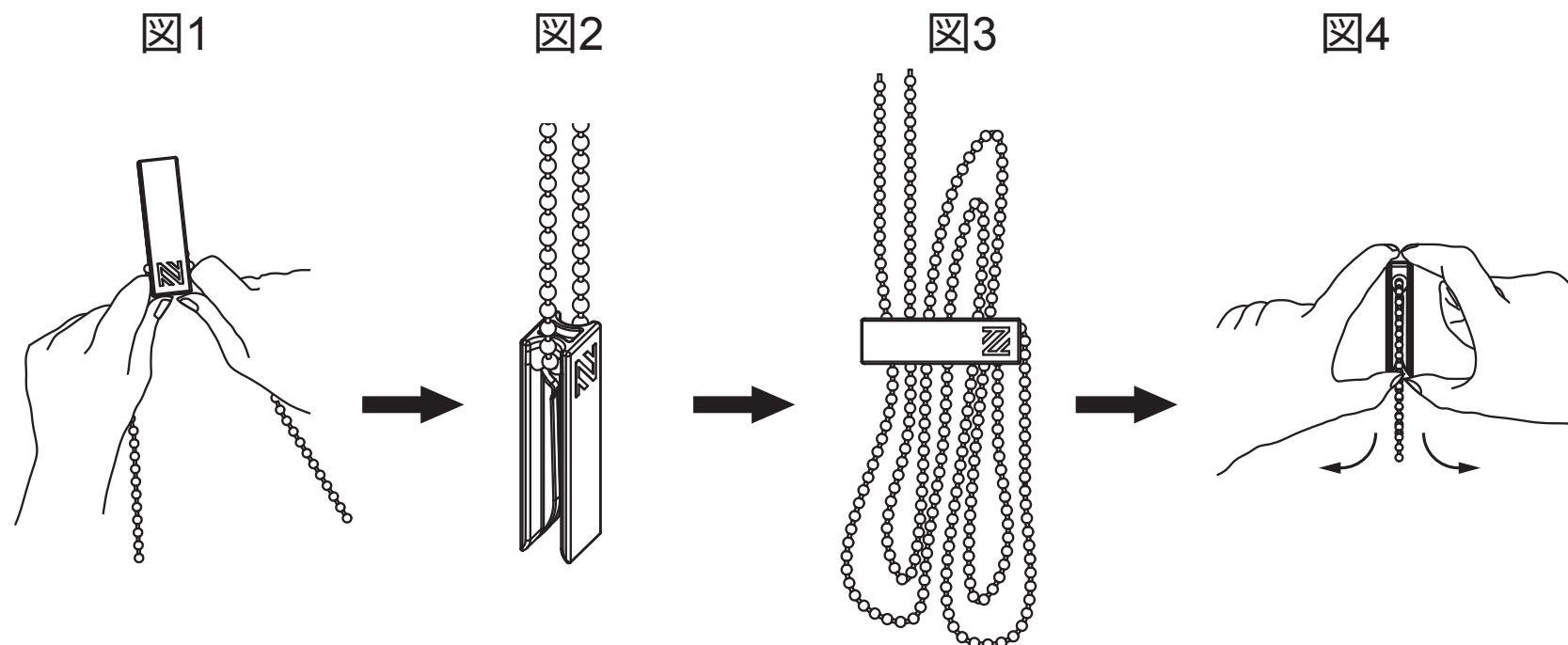
#### ■ クリップの使い方

余ったチェーンをクリップに挟み込みながらお子さまの手の届かない高さ  
でまとめましょう。[図3]

#### ■ クリップの取り外し

クリップ挟み口を下に向け、両手でゆっくり開きます。[図4]

※ 力をかけすぎると破損する恐れがあります。ご注意ください



警告



お子様をチェーンで遊ばせないでください。  
チェーンが首や体に巻き付くなどして事故を招く恐れがありますのでご注意ください。  
操作をしない時は、お子様の手が届かない位置でコードを束ねて、チェーンをクリップに固定してください。

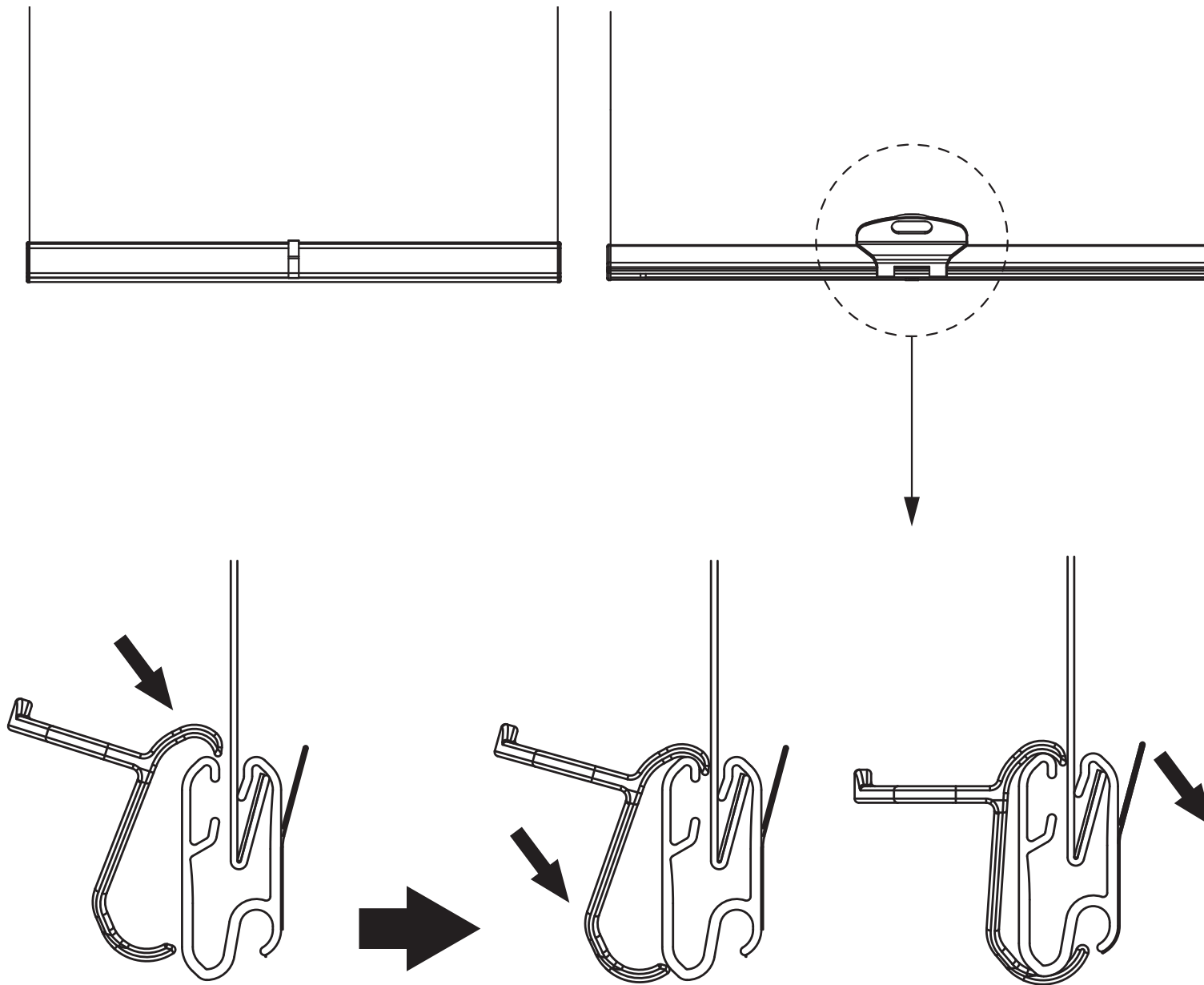
## その他取り付け

チェーンシリーズ

### グリップの取り付け (コードレスタイプ)

- ボトムレールの裏面にグリップ設置位置を示すシールが貼付されています。

グリップ下部中央をシールに合わせ、上から下に向かってボトムレールにグリップを固定してください。設置後はシールを剥がしてください。



## その他取り付け

コードレスシリーズ

### グリップの取り外し

- 図のようにマイナスドライバーでグリップ下部から取り外します。

